



Projekt „Powrót na rynek pracy II” współfinansowany ze środków Unii Europejskiej w ramach Europejskiego Funduszu Społecznego, realizowany jest przez Polskie Towarzystwo Ekonomiczne w Bydgoszczy w partnerstwie z Powiatowym Urzędem Pracy w Bydgoszczy, na podstawie Umowy nr UM_SP.433.1.015.2012 zawartej z Urzędem Marszałkowskim Województwa Kujawsko-Pomorskiego w Toruniu w ramach Programu Operacyjnego Kapitał Ludzki Priorytet VIII „Regionalne kadry gospodarki”
Działanie 8.1. „Rozwój pracowników i przedsiębiorstw w regionie”,
Poddziałania 8.1.2 „Wspieranie procesów adaptacyjnych i modernizacyjnych w regionie”

REGULAMIN REKRUTACJI UCZESTNIKÓW
PROJEKT NR WND-POKL.08.01.02-04-002/11 pt. „Powrót na rynek pracy II”
- aktualizacja na III nabór

§ 1. Postanowienia ogólne

1. Niniejszy Regulamin określa zasady rekrutacji do Projektu „Powrót na rynek pracy II” realizowanego w ramach Priorytetu VIII „Regionalne kadry gospodarki”, Działania 8.1. „Rozwój pracowników i przedsiębiorstw w regionie”, Poddziałania 8.1.2 „Wspieranie procesów adaptacyjnych i modernizacyjnych w regionie” Programu Operacyjnego Kapitał Ludzki 2007-2013.
2. Projekt jest współfinansowany przez Unię Europejską w ramach Europejskiego Funduszu Społecznego.
3. Projekt realizowany jest przez Polskie Towarzystwo Ekonomiczne - Oddział w Bydgoszczy (PTE) z siedzibą w Bydgoszczy przy ul. Długiej 34, 85-034 Bydgoszcz w partnerstwie z Powiatowym Urzędem Pracy w Bydgoszczy z siedzibą przy ul. Toruńskiej 147, 85-880 Bydgoszcz na podstawie Umowy nr WND-POKL.08.01.02-04-002/11 z Urzędem Marszałkowskim Województwa Kujawsko-Pomorskiego.
4. Projekt realizowany jest w okresie od 1 stycznia 2012 r. do 30 czerwca 2013 r.
5. Informacje na temat Projektu znajdują się na stronie internetowej www.ptc.bydgoszcz.pl oraz www.pup.bydgoszcz.pl
6. Biuro Projektu znajduje się w siedzibie Lidera Projektu (PTE), przy ul. Długiej 34, 85-034 w pokoju 300, tel. (52) 327 76 59 wew. 8.
7. W ramach Projektu wszyscy Uczestnicy otrzymują wsparcie szkoleniowo-doradcze, natomiast wybrani wsparcie finansowe – jednorazową dotacją inwestycyjną na rozpoczęcie działalności gospodarczej w wysokości do 40 tys. zł, oraz wsparcie pomostowe podstawowe na okres 6 miesięcy w wysokości do 1100 zł/m-c. Wybór Uczestników Projektu, którym przyznane zostanie wsparcie finansowe oparty będzie na ocenie Wniosków na otrzymanie wsparcia finansowego przez Komisję Oceny Wniosków. Dokładna charakterystyka wsparcia finansowego w ramach Projektu znajduje się w *Regulaminie przyznawania środków finansowych na rozwój przedsiębiorczości*.





§ 2. Formy wsparcia

1. Projekt przewiduje dwutorowe wsparcie szkoleniowo-doradcze dla osób, które utraciły pracę z przyczyn dotyczących zakładu pracy w okresie nie dłuższym niż 6 miesięcy przed dniem przystąpienia do projektu (zgodnie z przepisami o szczególnych zasadach rozwiązywania z pracownikami stosunków pracy z przyczyn niedotyczących pracowników lub zgodnie z przepisami ustawy z dnia 26 czerwca 1974 r. – Kodeks pracy (Dz. U. z 1998 r. Nr 21, poz. 94, z późn. zm.), w przypadku rozwiązania stosunku pracy lub stosunku służbowego z tych przyczyn u pracodawcy zatrudniającego mniej niż 20 pracowników; bądź rozwiązanie stosunku pracy lub stosunku służbowego z powodu ogłoszenia upadłości pracodawcy, jego likwidacji lub likwidacji stanowiska pracy z przyczyn ekonomicznych, organizacyjnych, produkcyjnych albo technologicznych) i są zarejestrowane we właściwym powiatowym urzędzie pracy na terenie województwa kujawsko-pomorskiego oraz zamieszkują w województwie kujawsko-pomorskim (w rozumieniu przepisów Kodeksu Cywilnego).
2. Wsparcie w ramach Projektu otrzyma łącznie 60 Uczestników.
3. Grupa I Uczestników – 25 BO (w tym 5 osób z Grupy II, które nie zakwalifikują się do otrzymania wsparcia finansowego) stanowią osoby skierowane przez doradcę zawodowego do udziału w jednym z następujących szkoleń:
 - Szkolenie „Spawanie metodami MAG i TIG” – dla 7 osób (w ramach III naboru pozostały 3 miejsca);
 - Szkolenia indywidualne – potwierdzone diagnozą potrzeb wykonaną przez doradcę zawodowego w ramach IPD dla 10 osób (w ramach III naboru pozostały 4 miejsca).
4. Każdy Uczestnik z Grupy I weźmie udział w następujących zajęciach:
 - Warsztaty „Kobieta na rynku pracy” (wyłącznie kobiety);
 - Warsztaty aktywizacyjne;
 - Warsztaty Komunikacja interpersonalna i autoprezentacja;
 - Szkolenie Prawo pracy w praktyce.
5. Grupę II Uczestników stanowią będą osoby, które na etapie rozmowy z doradcą zawodowym zostaną skierowane do udziału w szkoleniu „ABC Przedsiębiorczości” i do ubiegania się o otrzymanie wsparcia finansowego – jednorazowej dotacji inwestycyjnej na rozpoczęcie działalności gospodarczej w wysokości do 40 tys. zł – 40 osób, w ramach III naboru pozostało 12 miejsc.
6. Dla grupy II Uczestników Projekt przewiduje następujące formy wsparcia:
 - Szkolenie: „ABC Przedsiębiorczości”;
 - Warsztaty „Kobieta w Biznesie” (wyłącznie kobiety);
 - Warsztaty aktywizacyjne;
 - Warsztaty *Komunikacja interpersonalna i autoprezentacja*;
 - Doradztwo ogólne indywidualne w zakresie przygotowywania biznesplanu;





- przyznanie środków finansowych na rozwój przedsiębiorczości - jednorazowej dotacji inwestycyjnej do wysokości 40 tys. PLN na osobę¹,
 - wsparcie pomostowe udzielane w okresie do 6 miesięcy od dnia zawarcia umowy o udzielenie wsparcia pomostowego, obejmujące finansowe wsparcie pomostowe wypłacane miesięcznie w kwocie nie wyższej niż 1100 zł (wyłącznie dla osób, które rozpoczęły działalność w ramach danego projektu)².
7. Po zakończeniu etapu szkoleniowo-doradczego grupie II wyznaczony zostanie termin składania wniosków na otrzymanie wsparcia finansowego i pomostowego. Szczegóły zawiera *Regulamin przyznawania środków finansowych na rozwój przedsiębiorczości*.
 8. Szczegółowe programy szkoleń oraz planowane terminy ich rozpoczęcia dostępne są na stronie internetowej projektu www.pte.bydgoszcz.pl oraz w Biurze Projektu (PTE).
 9. Dla wszystkich uczestników szkoleń zapewnione zostaną materiały szkoleniowe i catering, na zakończenie wydane zostaną certyfikaty potwierdzające zdobytą wiedzę i umiejętności.
 10. Każdy Uczestnik Projektu, otrzyma dodatek szkoleniowy lub stypendium za każdą godzinę szkoleniową³.
 11. Uczestnicy dojeżdżający na zajęcia spoza miejsca odbywania się zajęć otrzymają zwrot kosztów dojazdu na szkolenia wg stawki obowiązującej w publicznych środkach komunikacji.
 12. Warunkiem otrzymania zwrotu kosztów dojazdu jest dostarczenie oświadczenia dotyczącego ceny przejazdu z miejsca zamieszkania do Bydgoszczy (wydane przez przewoźnika) lub bilety za każdorazowy przejazd.

§ 3. Uczestnicy Projektu

1. W Projekcie mogą wziąć udział osoby fizyczne w wieku 18-64 lat, zameldowane na terenie województwa kujawsko-pomorskiego⁴, które:

¹ Beneficjent ma obowiązek monitorowania prawidłowości wydatkowania środków finansowych na rozwój przedsiębiorczości przyznanych uczestnikowi projektu w okresie 12 miesięcy od dnia zawarcia umowy o przyznanie środków finansowych z uczestnikiem projektu. Uczestnik projektu, który otrzymał środki finansowe na rozwój przedsiębiorczości ma obowiązek dokonania zwrotu otrzymanych środków wraz z należnymi odsetkami, jeżeli prowadził działalność gospodarczą przez okres krótszy niż 12 miesięcy, albo naruszone zostały inne warunki umowy, w tym zwłaszcza dotyczące przeznaczenia tych środków.

² Podstawowe wsparcie pomostowe przyznawane jest na wniosek uczestnika projektu składany do beneficjenta przez okres do 6 miesięcy od dnia zawarcia umowy o udzielenie wsparcia pomostowego. W uzasadnionych przypadkach oraz na wniosek uczestnika projektu składany do beneficjenta dopuszczalne jest przedłużenie wypłaty wsparcia pomostowego przez okres do 12 miesięcy od dnia zawarcia umowy o udzielenie wsparcia pomostowego. Beneficjent może w uzasadnionych przypadkach wyrazić zgodę na pokrycie wydatków ponoszonych przez uczestnika projektu w okresie od dnia rejestracji działalności gospodarczej do dnia zawarcia umowy o udzielenie wsparcia pomostowego.

³ W przypadku szkoleń stanowiących element projektu outplacementowego, **uczestnikom projektu będących pracownikami** może być przyznany dodatek szkoleniowy w wysokości nieprzekraczającej 4,00 PLN brutto za godzinę uczestnictwa w szkoleniu. **Osobom bezrobotnym uczestniczącym w szkoleniach** lub kursach przysługuje stypendium w wysokości nie większej niż 120% zasiłku, o którym mowa w art. 72 ust. 1 pkt 1 ustawy z dnia 20 kwietnia 2004 r. o promocji zatrudnienia i instytucjach rynku pracy (Dz.U.z 2008 r. Nr 69, poz. 415, z późn.zm.) pod warunkiem, że liczba godzin szkolenia lub kursu wynosi nie mniej niż 150 godzin miesięcznie – w przypadku niższego miesięcznego wymiaru godzin, wysokość stypendium ustala się proporcjonalnie.

⁴ Miejscem zamieszkania osoby fizycznej zgodnie z art. 25 ustawy z dnia 23 kwietnia 1964 r. - *Kodeks cywilny* (Dz. U. Nr 16, poz. 93 z późn. zm.) „(...) jest miejscowość, w której osoba ta przebywa z zamiarem stałego pobytu”. Jednocześnie zgodnie z art. 5.1 ustawy z dnia 10 kwietnia 1974 r. *o ewidencji ludności i dowodach osobistych* (Dz. U. z 2006 r. Nr 139, poz. 993 z późn. zm.) „Osoba (...) jest zobowiązana zameldować się w miejscu stałego pobytu”. W związku z powyższym koniecznym jest wykazanie się potencjalnego Uczestnika Projektu zameldowaniem na pobyt stały na terenie województwa kujawsko-pomorskiego. Możliwe jest także uczestnictwo osób zameldowanych na pobyt czasowy w województwie kujawsko-pomorskim, jednakże dodatkowo Uczestnik Projektu zobowiązany jest do złożenia oświadczenia, iż zamieszkuje na terenie województwa kujawsko-pomorskiego z zamiarem stałego pobytu (zgodnie z art. 25 kodeksu cywilnego) oraz udzielenia dodatkowych, pisemnych wyjaśnień zmierzających do określenia charakteru pobytu na terenie województwa kujawsko-pomorskiego.

Projekt „Powrót na rynek pracy II” jest współfinansowany przez Unię Europejską w ramach Europejskiego Funduszu Społecznego.





- a) utraciły pracę z przyczyn dotyczących zakładu pracy w okresie nie dłuższym niż 6 miesięcy przed dniem przystąpienia do projektu i są zarejestrowane we właściwym powiatowym urzędzie pracy na terenie województwa kujawsko-pomorskiego; zwolnienie u ostatniego pracodawcy nastąpiło w związku z jedną z następujących przyczyn wypowiedzenia umowy:
- ZGR - zwolnienie grupowe (Dz.U.Nr 4/90-art.1 lub 10 ust.1 ustawy z 28.12.1989r.);
 - WPI – wypowiedzenie ze strony pracodawcy z przyczyn nie dot. pracownika;
 - RET – redukcja etatów;
 - PRE – przyczyny ekonomiczne;
 - POI – porozumienie stron z przyczyn nie dotyczących pracownika;
 - LZD – likwidacja zakładu pracy.
- b) w ciągu ostatnich 12 miesięcy nie posiadały zarejestrowanej działalności gospodarczej, tzn. nie posiadały wpisu do rejestru Ewidencji Działalności Gospodarczej, nie były zarejestrowane w Krajowym Rejestrze Sądowym, ani nie prowadziły działalności na podstawie odrębnych przepisów (w tym m.in. działalności adwokackiej, komorniczej lub oświatowej),
- c) nie były karane za przestępstwa skarbowe oraz korzystają w pełni z praw publicznych i posiadają pełną zdolność do czynności prawnych,
- d) nie korzystały i nie będą korzystać równoległe z innych środków publicznych na rozpoczęcie działalności gospodarczej (w tym zwłaszcza ze środków Funduszu Pracy, PFRON oraz w ramach Poddziałania 8.1.2 / Działania 6.2 na rozpoczęcie działalności gospodarczej),
- e) w stosunku do których nie toczy się żadne postępowanie egzekucyjne, ani też nie toczy się postępowanie sądowe lub administracyjne, które może zaowocować wszczęciem takiego postępowania egzekucyjnego,
- f) w stosunku do których nie orzeczono zakazu prowadzenia działalności gospodarczej lub w stosunku do których orzeczono zakaz prowadzenia działalności gospodarczej, który jednak obecnie nie obowiązuje,
- g) nie zalegają z należnymi składkami w Zakładzie Ubezpieczeń Społecznych lub w Kasie Rolniczego Ubezpieczenia Społecznego,
- h) nie otrzymały w okresie trzech kolejnych lat kalendarzowych pomocy *de minimis* z różnych źródeł i w różnych formach, której wartość brutto, łącznie z pomocą o którą się ubiegają, przekracza równowartość w złotych kwoty 200 000,00 euro, a w przypadku podmiotu prowadzącego działalność w sektorze transportu drogowego – równowartość w złotych kwoty 100 000,00 euro, obliczonych według średniego kursu Narodowego Banku Polskiego obowiązującego w dniu udzielenia pomocy, Kandydaci którzy otrzymali w/w pomoc zobowiązani są do oświadczenia w Formularzu zgłoszeniowym wysokości otrzymanej pomocy publicznej,
- i) planują otworzyć działalność gospodarczą nie należącą do działalności wymienionych w Załączniku I do Traktatu Ustanawiającego Wspólnotę Europejską (DZ. URZ. WE C235 Z 24.12.2002) ⁵, tzn. wsparcie finansowe na rozwój przedsiębiorczości nie może być udzielone (dotyczy grupy II Uczestników):

⁵ Załącznik I do Traktatu Ustanawiającego WE znajduje się na stronie internetowej Projektu.





- na działalność w sektorze rybołówstwa i akwakultury w rozumieniu rozporządzenia Rady (WE) nr 104/2000 z dnia 17 grudnia 1999 r., w sprawie wspólnej organizacji rynków produktów rybołówstwa i akwakultury,
 - na działalność w zakresie produkcji podstawowej produktów rolnych wymienionych w załączniku I do Traktatu ustanawiającego Wspólnotę Europejską,
 - na działalność w zakresie przetwarzania i wprowadzania do obrotu produktów rolnych wymienionych w załączniku I do Traktatu ustanawiającego Wspólnotę Europejską, jeżeli wartość pomocy ustalana jest na podstawie ceny lub ilości takich produktów zakupionych od producentów surowców lub wprowadzonych na rynek przez podmioty prowadzące działalność gospodarczą objętą pomocą; udzielenie pomocy zależy od przekazania jej w części lub w całości producentom surowców,
 - na działalność związaną z wywozem, jeżeli jest bezpośrednio związana z ilością wywożonych produktów, utworzeniem i funkcjonowaniem sieci dystrybucji lub innymi wydatkami bieżącymi związanymi z działalnością wywozową, przy czym pomoc obejmująca pokrycie kosztów uczestnictwa w targach, wystawach, badaniach lub usług doradczych z zakresu wprowadzania nowego lub istniejącego produktu na nowy rynek nie stanowi pomocy publicznej na działalność związaną z wywozem,
 - na działalność uwarunkowaną pierwszeństwem użycia towarów produkcji krajowej przed towarami importowanymi,
 - podmiotom prowadzącym działalność w sektorze górnictwa węgla w rozumieniu rozporządzenia Rady (WE) nr 1407/2002 z dnia 23 lipca 2002 r., w sprawie pomocy państwa dla przemysłu węglowego,
 - podmiotom w trudnej sytuacji ekonomicznej,
 - podmiotom, na których ciąży obowiązek zwrotu pomocy, wynikający z decyzji Komisji Europejskiej, uznającej pomoc za niezgodną z prawem oraz wspólnym rynkiem,
 - podmiotom prowadzącym działalność gospodarczą w zakresie drogowego transportu towarów na nabycie pojazdów przeznaczonych do takiego transportu
- j) chcą ubiegać się o dofinansowanie na otwarcie działalności gospodarczej zlokalizowanej na terenie województwa kujawsko-pomorskiego (dotyczy grupy II),
- k) zgadzają się na gromadzenie, przetwarzanie i przekazywanie danych osobowych na potrzeby realizacji Projektu przez Lidera Projektu, Partnera, Urząd Marszałkowski Województwa Kujawsko-Pomorskiego oraz inne organy kontrolujące Projekt (zgodnie z przepisami ustawy z dnia 29 sierpnia 1997 r., o ochronie danych osobowych - Dz. U. z 2002 r., Nr 101, poz. 926 z późn. zm.).
2. Z udziału w Projekcie wyłączone są osoby, które:
- a) łączy lub łączył z Liderem Projektu/Partnerem i/lub pracownikiem Lidera Projektu/Partnera związek małżeński, stosunek pokrewieństwa i powinowactwa (w linii prostej lub bocznej do II stopnia) i/lub związek z tytułu przysposobienia, opieki i kurateli,
 - b) pozostają lub pozostawały w okresie ostatnich 2 lat w stosunku pracy lub innym (umowy cywilnoprawne) z Polskim Towarzystwem Ekonomicznym Oddział w Bydgoszczy,





- Powiatowym Urzędem Pracy w Bydgoszczy, stosunku pracy z Urzędem Marszałkowskim w Toruniu,
- c) planujące rozpoczęcie działalności gospodarczej związanej z produkcją roślinną i/lub zwierzęcą, będąc osobami z terenów wiejskich,
 - d) byłyby w stanie rozpocząć działalność gospodarczą w zakresie wskazanym w Formularzu rekrutacyjnym z wykorzystaniem własnych środków nawet wówczas, gdyby nie otrzymały dotacji w ramach Projektu.
3. Projekt skierowany jest do 60 osób, z których co najmniej 60% będą stanowiły kobiety.
 4. Adres zameldowania deklarowany przez Kandydata na Uczestnika Projektu w Formularzu zgłoszeniowym musi być aktualny na dzień złożenia formularza i podpisania Deklaracji uczestnictwa.
 5. Oświadczenia Kandydata określone w § 2 ust. 3 muszą być aktualne na dzień składania formularza i podpisania Deklaracji Uczestnictwa w Projekcie.

§ 4. Rekrutacja

1. Na etapie rekrutacji, oprócz *Deklaracji uczestnictwa w projekcie* oraz *oświadczenia o nieprowadzeniu zarejestrowanej działalności gospodarczej*, potencjalny Uczestnik projektu powinien złożyć również oświadczenie o wysokości otrzymanej pomocy publicznej w okresie ostatnich 3 lat wraz z zaświadczeniami dokumentującymi jej otrzymanie, jeśli pomoc taką otrzymał.
2. Od dnia podpisania *Deklaracji uczestnictwa w projekcie* do zakończenia udziału w projekcie bądź rezygnacji z udziału w projekcie Uczestnik projektu nie może uczestniczyć w innym projekcie o podobnych formach wsparcia w ramach Działania 6.2 i Poddziałania 8.1.2 PO KL.
3. W przypadku naruszenia tego zapisu, Uczestnik projektu może utracić możliwość uzyskania dotacji inwestycyjnej we wszystkich projektach. Uczestnik projektu może wziąć udział w kolejnym projekcie w ramach Poddziałania 8.1.2 i Działania 6.2 pod warunkiem, iż nie uzyskał wsparcia w postaci dotacji inwestycyjnej, tj. po zakończeniu udziału w innym projekcie na etapie wsparcia doradczo-szkoleniowego. W takim przypadku Uczestnik projektu powinien przedstawić odpowiednie dokumenty potwierdzające zakończenie udziału w projekcie np. zaświadczenie o ukończeniu wsparcia szkoleniowo – doradczego. Informacje te powinny zostać potwierdzone przez Beneficjenta (Projektodawcę), w którego projekcie brała udział dana osoba.
4. Rekrutacja ma na celu wyłonienie 25 osób chcących podnieść swoje kwalifikacje zawodowe (na etapie szkoleniowym: grupowym lub indywidualnym) oraz najlepszych 35 pomysłów na działalność gospodarczą spośród wszystkich Formularzy zgłoszeniowych przedłożonych przez Kandydatów.
5. Rekrutacja Uczestników poprzedzona zostanie kampanią promocyjno-informacyjną prowadzoną w siedzibie Lidera i Partnera, lokalnej prasie i radiu oraz na stronie internetowej Projektu, a także z wykorzystaniem materiałów promocyjnych tj. ulotki, plakaty. Organizatorzy Projektu





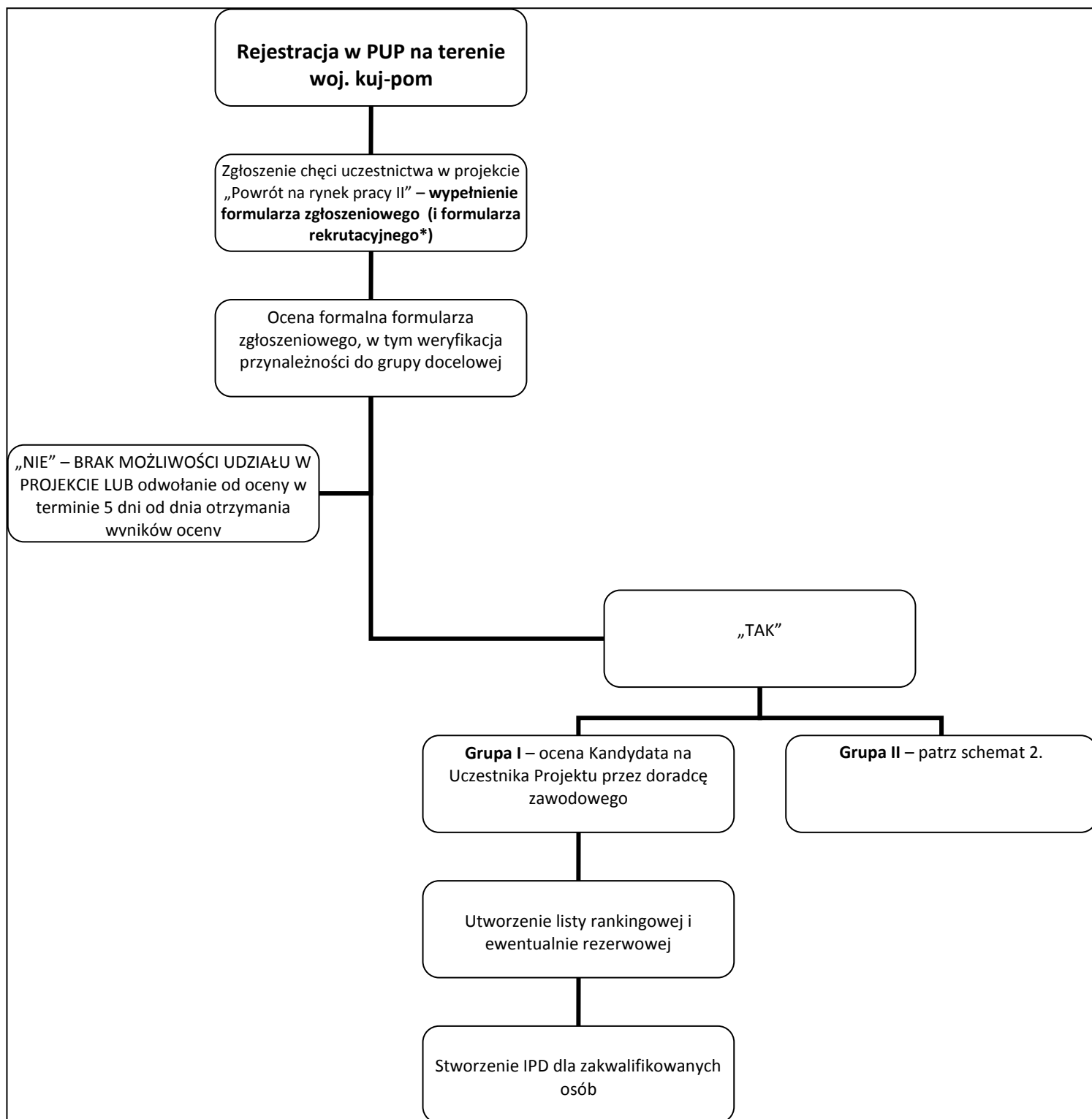
dołożą wszelkich starań, aby dostęp potencjalnych uczestników do Projektu był szeroki oraz, aby rekrutacja odbyła się przy zagwarantowaniu bezstronnych, przejrzystych i jednolitych reguł.

6. Co najmniej na 10 dni przed rozpoczęciem rekrutacji na stronie internetowej Projektu umieszczone zostaną *Regulamin rekrutacji Uczestników, Formularz zgłoszeniowy i rekrutacyjny*.
7. Kwalifikacja Uczestników odbywać się będzie na podstawie formularza zgłoszeniowego/rekrutacyjnego oraz dokumentu potwierdzającego status na rynku pracy (ostatnie świadectwo pracy).
8. Dokumenty rekrutacyjne: formularz zgłoszeniowy dla wszystkich zainteresowanych udziałem w Projekcie oraz dodatkowo formularz rekrutacyjny dla osób ubiegających się o środki finansowe na rozpoczęcie działalności gospodarczej stanowią załączniki do niniejszego Regulaminu (odpowiednio: załącznik nr 1 i nr 2).
9. Z uwagi na specyfikę grupy docelowej, przewiduje się ciągły charakter rekrutacji w odniesieniu do grupy I oraz trzy nabory dotyczące grupy II.
10. Rekrutacja prowadzona będzie zgodnie z zasadą równości szans, w sposób otwarty i niedyskryminujący.
11. W przypadku, gdy liczba chętnych na dane szkolenie, spełniających kryteria, o których mowa w § 2 punkt 1 oraz §3 punktach 5 i 6 przewyższy liczbę miejsc, utworzone zostaną listy rezerwowe.
12. Osoby z list rezerwowych będą kwalifikowane w przypadku rezygnacji osób z list podstawowych (przed rozpoczęciem udziału w projekcie).
13. Algorytm rekrutacji dla grupy I i II (patrz Schemat 1. i Schemat 2.).





Schemat 1.

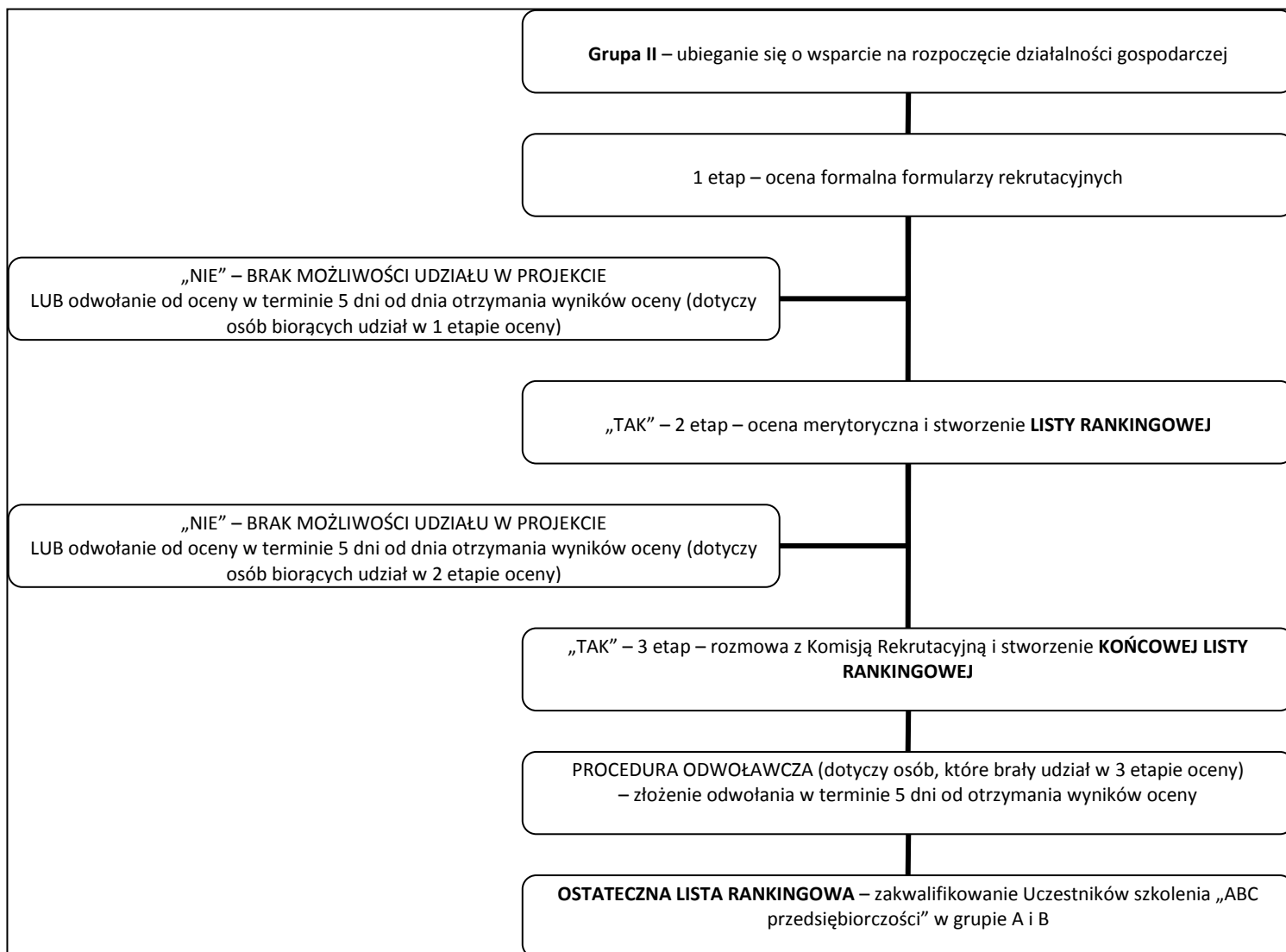


* dotyczy osób zainteresowanych otrzymaniem jednorazowej dotacji inwestycyjnej





Schemat 2.



§ 5. Kryteria oceny formularzy zgłoszeniowych oraz zasady rekrutacji osób zainteresowanych wsparciem szkoleniowym

1. Wszystkie osoby zainteresowane udziałem w Projekcie zobowiązane są do wypełnienia formularza zgłoszeniowego i złożenia go w Biurze Projektu.
2. Kryteria formalne oceny formularza zgłoszeniowego:
 - Wypełnienie wszystkich wymaganych pól w zakresie danych personalnych (tak/nie);
 - Zaznaczenie co najmniej jednej formy oczekiwanego wsparcia (tak/nie);
 - Własnoręczny podpis (tak/nie);
 - Przynależność do grupy docelowej (tak/nie).





3. Na negatywną ocenę formalną wpływa nie spełnienie jednego lub więcej wymogów podanych w § 5. ust. 2. Kandydat, którego wniosek jest niepoprawny formalnie nie ma prawa uczestniczyć w Projekcie. Osoby, które złożyły niepoprawne formalnie formularze zostaną poinformowane o wynikach oceny i w terminie 5 dni od daty otrzymania wyników przysługiwają im będzie prawo odwołania. Dokonana przez innego oceniającego, ocena po odwołaniu jest ostateczna i wiążąca.
4. Doradca zawodowy z Powiatowego Urzędu Pracy w Bydgoszczy podczas indywidualnego spotkania z potencjalnym Uczestnikiem Projektu, zamierzającym wziąć udział w szkoleniu grupowym lub indywidualnym oceni:
 - czy Kandydat ma sprecyzowaną i uzasadnioną potrzebę szkoleniową (0-7 punktów);
 - dotychczasowe doświadczenie i kwalifikacje zawodowe Kandydata (0-5 punktów);
 - czy Kandydat charakteryzuje się wyraźną chęcią podwyższenia swoich kwalifikacji (0-8 punktów).
5. Ocena punktowa na podstawie powyższych kryteriów zostanie uzupełniona indywidualną opinią doradcy zawodowego (przynajmniej pięć zdań).
6. Zgodnie z oceną doradcy zawodowego wraz z Kierownikiem Projektu oraz specjalistą ds. organizacji szkoleń i KOW oraz monitoringu sporządzą listę osób zakwalifikowaną do udziału w części szkoleniowo-doradczej Projektu oraz listę rezerwową. Do udziału w Projekcie może zostać zakwalifikowana osoba, która uzyskała co najmniej 50% punktów, czyli 10 punktów (minimum punktowe). W przypadku równej liczby punktów Kandydatów przy ustalaniu kolejności na liście brana będzie pod uwagę opinia doradcy zawodowego.

§ 6. Kryteria oceny Formularzy rekrutacyjnych dla osób ubiegających się o środki finansowe na rozpoczęcie działalności gospodarczej

1. Ocena Formularzy rekrutacyjnych dla osób ubiegających się o wsparcie finansowe na rozpoczęcie działalności gospodarczej składać się będzie z 3 etapów: oceny formalnej, merytorycznej i rozmowy z Komisją Rekrutacyjną.
2. Kryteria formalne oceny Formularza rekrutacyjnego dla osób ubiegających się o środki finansowe na rozpoczęcie działalności gospodarczej są następujące:
 - Kompletność złożonych przez Kandydata dokumentów rekrutacyjnych (tak/nie);
 - Komputerowe wypełnienie formularza rekrutacyjnego (tak/nie);
 - Poprawne wypełnienie formularza rekrutacyjnego (tak/nie) – w tym wypełnienie wszystkich wymaganych pól oraz własnoręczny podpis;
 - Lokalizacja planowanej działalności gospodarczej i miejsce zamieszkania Kandydata (tak/nie);
 - Brak możliwości założenia działalności gospodarczej przez Kandydata w przypadku nieotrzymania środków z dotacji (tak/nie);
 - Wiek kandydata - 18-64 (tak/nie);
 - Brak powiązań Kandydata z Realizatorem Projektu weryfikowanego na podstawie oświadczenia w punkcie IV Formularza rekrutacyjnego (tak/nie).





3. Na negatywną ocenę formalną wpływa nie spełnienie jednego lub więcej wymogów podanych w § 6. ust. 2.
4. Ocena formalna sporządzana będzie przez Pracownika Biura Projektu.
5. Do oceny merytorycznej zakwalifikowane zostaną osoby, których formularz uzyska 7 pozytywnych (tak) odpowiedzi przyznanych przez Pracownika Biura Projektu podczas oceny formalnej. Osoby, które złożyły niepoprawne formalnie formularze zostaną poinformowane o wynikach oceny i w terminie 5 dni od daty otrzymania wyników przysługiwać im będzie prawo odwołania. Dokonana przez innego oceniającego, ocena po odwołaniu jest ostateczna i wiążąca.
6. Oceny merytorycznej dokona Komisja Oceniająca w skład której wejdą wszyscy pracownicy projektu. Każdy formularz rekrutacyjny zostanie oceniony niezależnie przez dwóch losowo wybranych członków Komisji Oceniającej.
7. Zakres oceny merytorycznej formularzy rekrutacyjnych dla osób ubiegających się o środki finansowe na rozpoczęcie działalności gospodarczej oraz maksymalną liczbę punktów możliwą do uzyskania na etapie oceny merytorycznej przedstawia poniższa tabela:

Lp.	Kryterium oceny	Zakres oceny	Max liczba punktów
1	Forma, rodzaj i miejsce (obszar) planowanej działalności oraz opis rodzajów usług/produktów/towarów oferowanych przez firmę	Ocena planowanej działalności z punktu widzenia doboru przedmiotu działania i obszaru oraz sektora i branży, a także planowanej oferty z uwzględnieniem jej dostosowania do rodzaju działalności.	3
2	Charakterystyka klientów/odbiorców i planowany sposób docierania do nich oraz opis zaobserwowanego zapotrzebowania na ofertę	Ocena stopnia rozpoznania odbiorców produktów i/lub usług, ich potrzeb oraz doboru metod pozyskiwania poszczególnych grup klientów.	5
3	Znajomość konkurencji z najbliższego otoczenia wraz z określeniem jej wpływu na planowaną działalność gospodarczą	Ocena rozeznania Kandydata w zakresie znajomości konkurencji, ewentualnych zagrożeń dla prowadzenia działalności, jak i pomysłów na ich przezwyciężenie.	5
4	Wykształcenie i kwalifikacje oraz wykonywany zawód, doświadczenie i dodatkowe umiejętności przydatne w prowadzeniu planowanej działalności	Ocena przygotowania Kandydata do prowadzenia planowanej działalności z punktu widzenia jego wcześniejszych doświadczeń zawodowych oraz przygotowania teoretycznego.	5
5	Zasoby Kandydata przydatne do rozpoczęcia działalności	Ocena zasobów (lokale, maszyny, środki pieniężne itp.) Kandydata, które bezpośrednio mogą ułatwić prowadzenie planowanej działalności.	1
6	Podstawowe założenia organizacyjne firmy	Ocena racjonalności założeń organizacyjnych.	5

11

Projekt „Powrót na rynek pracy II” jest współfinansowany przez Unię Europejską w ramach Europejskiego Funduszu Społecznego.





7	Motywacja do podjęcia własnej działalności gospodarczej	Ocena poziomu motywacji i zaangażowania w założenie planowanej działalności oraz świadomości Kandydata co do realiów jej prowadzenia. Szczególnie punktowana będzie umiejętność wskazania konkretnych szans i zagrożeń dla prowadzenia planowanej działalności.	5
8	Zasadność planowanych zakupów	Ocena racjonalności zaplanowanych zakupów oraz umiejętności Kandydata w zakresie tworzenia planów wydatków.	5
RAZEM			34

W ramach oceny Formularza rekrutacyjnego weryfikacji podlegać będzie plan zakupów, ze szczególnym uwzględnieniem ich zasadności z punktu widzenia prowadzenia planowanej działalności gospodarczej. Za wydatki na rozpoczęcie działalności gospodarczej należy rozumieć wydatki kluczowe i niezbędne do uruchomienia i prowadzenia działalności. Obejmują one w szczególności zakup wyłącznie nowego sprzętu, rozumianego jako środki trwałe, wartości niematerialne i prawne oraz pozostały sprzęt i wyposażenie (np. meble), dla których prowadzona jest ewidencja ilościowa lub ilościowo-wartościowa, jak również dostosowanie budynków, pomieszczeń i miejsc pracy do podejmowanej działalności (koszty prac remontowych i budowlanych), zakup strony internetowej, a także środki obrotowe (do wysokości 15% wnioskowanej kwoty dotacji inwestycyjnej). Przy tworzeniu planu wydatków należy uwzględnić, iż okres wydatkowania środków finansowych z dotacji nie może przekroczyć 2 miesięcy od momentu założenia działalności gospodarczej. W uzasadnionych przypadkach termin ten może zostać przedłużony na wniosek Uczestnika Projektu złożony nie później niż w na 7 dni kalendarzowych przed ostatecznym terminem poniesienia wydatków określonym w Umowie o udzielaniu wsparcia finansowego wraz z dokumentacją umożliwiającą jego prawidłową ocenę.

8. Podczas oceny merytorycznej formularzy będzie można otrzymać maksymalnie 34 punkty.
9. Zakwalifikowanie do kolejnego etapu oceny jest możliwe w sytuacji spełnienia kryteriów formalnych oraz uzyskania co najmniej 50% punktów ze średniej oceny merytorycznej dwóch członków Komisji Oceniającej, tzn. 17 punktów.
10. W przypadku gdy różnica ocen dwóch członków Komisji Oceniającej wynosić będzie 8 lub więcej punktów, formularz rekrutacyjny zostanie poddany ocenie Kierownika Projektu (trzecia ocena). W takim przypadku brana będzie pod uwagę średnia ocen wyciągana z dwóch najbardziej zbliżonych ocen.
11. Na żadnym etapie procesu rekrutacyjnego o przyjęciu do Projektu nie będzie decydowała kolejność zgłoszeń.
12. Na każdym etapie procesu rekrutacyjnego możliwa jest dyskwalifikacja Kandydata w przypadku zadeklarowania danych niezgodnych ze stanem faktycznym.





13. Planowane jest objęcie wsparciem na rozpoczęcie działalności gospodarczej 35 osób, wybranych spośród 40 uczestników szkolenia „ABC przedsiębiorczości” (grupa II), podzielonych na dwie grupy A i B. Ze względu na specyficzny charakter grupy docelowej oraz ciągłość rekrutacji liczebność grup A i B nie jest z góry ustalona, jednak liczba BO w jednej grupie nie może być niższa niż 10 osób. Optymalna liczebność grupy wynosi 20 osób.
14. Po ocenie merytorycznej formularzy rekrutacyjnych przygotowana zostanie lista rankingowa. Na liście rankingowej w kolejności od najwyższej do najniższej liczby punktów uszeregowane zostaną osoby, których formularze spełniły minimum punktowe (17 punktów). W przypadku równej liczby punktów o kolejności na liście będzie decydowało:
 - liczba punktów uzyskana za uzasadnienie chęci podjęcia działalności gospodarczej w formularzu rekrutacyjnym,
 - ostatecznym kryterium wyboru jest mniejsza rozbieżność między ocenami członków Komisji Oceniającej.
15. Celem kolejnego etapu rekrutacji, tj. rozmowy z Komisją Rekrutacyjną, jest weryfikacja predyspozycji kandydata do samodzielnego założenia i prowadzenia działalności gospodarczej (ocena pod względem m.in. samodzielności, przedsiębiorczości – na podstawie testu predyspozycji do prowadzenia DG, odpowiedzialności, umiejętności planowania, myślenia analitycznego oraz sumienności).
16. W skład Komisji Rekrutacyjnej wchodzi licencjonowany doradca zawodowy i pracownik projektu.
17. Na spotkanie z Komisją Rekrutacyjną w ramach I naboru zostanie zaproszonych 40 pierwszych osób z listy rankingowej, lub mniej jeśli tyle osób nie uzyskało minimum punktowego. Na spotkanie z Komisją Rekrutacyjną w ramach II naboru zostanie zaproszonych 40 pierwszych osób z listy rankingowej, lub mniej jeśli tyle osób nie uzyskało minimum punktowego – w tym przypadku możliwe jest zaproszenie osób z listy rankingowej z I naboru. W przypadku gdy na spotkanie w I naborze zostało zaproszonych mniej niż 40 osób, a na liście rankingowej II naboru jest więcej osób, na spotkanie w II naborze zostanie zaproszona dodatkowa liczba Kandydatów. III nabór jest naborem uzupełniającym – na spotkanie z Komisją Rekrutacyjną zostaną zaproszone 24 pierwsze osoby z listy rankingowej, lub mniej jeśli tyle osób nie uzyskało minimum punktowego.
18. Doradca zawodowy może przyznać od 0 do 8 punktów, licząc co 0,5 punktu. Zakwalifikowanie do udziału w Projekcie jest możliwe tylko i wyłącznie w przypadku uzyskania minimum stanowiącego 50% maksymalnej liczby punktów przyznawanej przez doradcę, tzn. 4 punkty. Ocena doradcy zostanie doliczona do oceny Komisji Oceniającej (z listy rankingowej), tworząc końcową notę.
19. W trakcie rozmowy z Komisją Rekrutacyjną Kandydat przedstawia do wglądu dowód osobisty oraz oryginały dokumentów poświadczających wykształcenie, doświadczenie, posiadane licencje itp. związane z planowaną działalnością gospodarczą (zadeklarowane w formularzu rekrutacyjnym).
20. Kandydat zakwalifikowany do udziału w Projekcie zobowiązany będzie do dostarczenia dokumentów potwierdzających status na rynku pracy.





21. Po rozmowie z Komisją Rekrutacyjną w I, II i III naborze zostaną stworzone końcowe listy rankingowe, na których zostaną umieszczone osoby, których formularze spełniły minimum punktowe (4 punkty w trakcie rozmowy z Komisją Rekrutacyjną).
22. W przypadku przyznania więcej niż jednemu formularzowi rekrutacyjnemu identycznej noty końcowej, uniemożliwiającemu wybór do Projektu wymaganej liczby Uczestników, kolejnymi kryteriami brany pod uwagę przy ustalaniu końcowej listy rankingowej:
 - liczba punktów uzyskana za uzasadnienie chęci podjęcia działalności gospodarczej w formularzu rekrutacyjnym,
 - nota przyznana przez doradcę zawodowego w trakcie rozmowy z Komisją Rekrutacyjną,
 - ostatecznym kryterium wyboru jest mniejsza rozbieżność ocenami członków Komisji Oceniającej.
23. W przypadku uzyskania równej noty końcowej przez osoby mogące wejść do Projektu z listy rezerwowej stosowana jest procedura przedstawiona w § 6. ust. 22.
24. Końcowe listy rankingowe dostępne będą w Biurze Projektu oraz na stronie internetowej Projektu. Na listach rankingowych nie będą umieszczone nazwiska osób, których formularze rekrutacyjne zostały odrzucone z powodów formalnych, lub nie uzyskały minimum punktowego z oceny merytorycznej / w trakcie rozmowy z Komisją Rekrutacyjną.
25. Kandydaci, którzy zostaną zakwalifikowani do udziału w Projekcie poinformowani zostaną o tym fakcie pocztą elektroniczną na wskazany przez nich w formularzu rekrutacyjnym adres e-mail lub w przypadku braku adresu e-mail pocztą tradycyjną.
26. Na pisemny wniosek Kandydata (w formie pisemnej lub elektronicznej) formularze rekrutacyjne wraz z kartami oceny merytorycznej zostaną wysłane pocztą elektroniczną lub tradycyjną.
27. Kandydaci do udziału w Projekcie są zobowiązani do potwierdzenia odbioru wiadomości e-mail lub listu z wynikami oceny formularza rekrutacyjnego. W przypadku nieotrzymania w przeciągu 10 dni roboczych od terminu opublikowania list rankingowych na stronie www Projektu wiadomości e-mail bądź listu z wynikami oceny formularza rekrutacyjnego Kandydat zobowiązany jest do telefonicznego kontaktu z Biurem Projektu.
28. Kandydat do uczestnictwa w Projekcie, który w wyniku przeprowadzonej rekrutacji nie zakwalifikował się do Projektu może, w terminie do 5 dni licząc od dnia otrzymania przez niego informacji o wynikach oceny, dostarczyć do Biura Projektu pisemne odwołanie od decyzji Komisji Rekrutacyjnej (za dopuszczalną formę uznaje się także przesłanie w ww. terminie odwołania drogą elektroniczną (e-mail/fax), przy czym dostarczenie jego formy pisemnej musi nastąpić nie później niż w ciągu następujących 2 dni).
29. Odwołanie jest rozpatrywane w ciągu 15 dni przez co najmniej 1 osobę będącą członkiem Komisji Rekrutacyjnej, przy czym nie może to być ta sama osoba, która wcześniej dokonywała oceny danego kandydata.
30. Poinformowanie osób, które wniosły odwołanie, w terminie do 5 dni licząc od dnia zakończenia procedury odwoławczej, o wyniku powtórnej oceny wraz z pouczeniem ich, że podjęta decyzja w tym zakresie jest wiążąca i ostateczna.





31. Sporządzenie ostatecznej listy rankingowej uczestników projektu w terminie 5 dni licząc od dnia poinformowania wszystkich kandydatów o ostatecznych wynikach oceny (w wyniku przeprowadzenia procedury odwoławczej możliwe są zmiany w kolejności kandydatów na liście w stosunku do końcowej listy rankingowej) i podanie jej do publicznej wiadomości (np. strona internetowa projektu).
32. Z ostatecznej listy rankingowej w I naborze zostanie zakwalifikowanych nie więcej niż 20 pierwszych osób, a nie mniej niż 10 osób. W przypadku mniejszej niż 10 liczby formularzy spełniających minimum punktowe na liście ostatecznej rozpoczęcie szkolenia „ABC przedsiębiorczości” zostanie wstrzymane do momentu zebrania wymaganej liczby Uczestników. Z ostatecznej listy rankingowej w II naborze zostanie zakwalifikowanych nie więcej niż 20 pierwszych osób, nie mniej niż 10 osób. W przypadku, gdy w I naborze w szkoleniu brało udział mniej niż 20 osób, w II naborze zostanie zakwalifikowana dodatkowa liczba Uczestników. Jeśli na ostatecznej liście rankingowej w II naborze nie ma wystarczającej liczby osób (mniej niż 10), nie ma również rezerwowych osób na końcowej liście w I naborze (lub w międzyczasie zrezygnowały z dalszego uczestnictwa w Projekcie), rozpoczęcie szkolenia „ABC przedsiębiorczości” zostanie wstrzymane do momentu zebrania wymaganej liczby Uczestników. Z ostatecznej listy rankingowej w III naborze zostanie zakwalifikowanych nie więcej niż 12 pierwszych osób, a nie mniej niż 10 osób. W przypadku mniejszej niż 10 liczby formularzy spełniających minimum punktowe na liście ostatecznej rozpoczęcie szkolenia „ABC przedsiębiorczości” zostanie wstrzymane do momentu zebrania wymaganej liczby Uczestników.
33. Sporządzony zostanie protokół z prac Komisji Rekrutacyjnej w terminie do 14 dni licząc od dnia ogłoszenia ostatecznej listy rankingowej.
34. Na etapie podpisywania *Umowy o udzielaniu wsparcia finansowego* Uczestnik Projektu zobowiązany będzie do przedstawienia zabezpieczenia zwrotu przyznanych środków finansowych na rozpoczęcie działalności gospodarczej.
Zabezpieczenie musi zostać złożone w dwóch formach – obowiązkowo w formie weksła własnego oraz w drugiej formie zaakceptowanej przez Realizatora Projektu:
 - a) Weksel z poręczeniem wekslowym (obowiązkowo 2 poręczycieli; poręczycielem może być osoba, która posiada źródło stałych dochodów, z wyłączeniem świadczeń socjalnych)⁶;
 - b) Zastaw na papierach wartościowych emitowanych przez Skarb Państwa lub jednostkę samorządu,

⁶ Wymogi dla Poręczycieli:

- Minimalna kwota brutto przychodu miesięcznego w przypadku dotacji inwestycyjnej do 25 000 PLN wynosi **2 000 PLN** na każdego z poręczycieli.
- Minimalna kwota brutto przychodu miesięcznego w przypadku dotacji inwestycyjnej powyżej 25 000 PLN wynosi **2 500 PLN** na każdego z poręczycieli.
- W przypadku osób fizycznych będących poręczycielami wymagane będzie przedstawienie zaświadczenia z zakładu pracy – mieszczącego się na terytorium RP – o średniej wysokości wynagrodzenia z 3 ostatnich miesięcy oraz o okresie zatrudnienia.
- Poręczycielem może być również osoba fizyczna prowadząca działalność gospodarczą, w tym przypadku wymagane będzie przedstawienie kopii PIT-u za poprzedni rok obrotowy z potwierdzeniem jego złożenia w US, potwierdzonej za zgodność z oryginałem.
- W przypadku, gdy poręczycielem będzie emeryt jego wiek nie może przekraczać 75 lat, w tym przypadku wymagane będzie przedstawienie ostatniego odcinka z emerytury.
- W przypadku, gdy poręczycielem będzie rolnik wymagane będzie przedstawienie zaświadczenia z Urzędu Gminy o dochodach z gospodarstwa rolnego bądź innego dokumentu potwierdzającego spełnienie wymogów dochodowych określonych dla poręczycieli.





- c) Zastaw rejestrowy na zasadach określonych w przepisach o zastawie rejestrowym i rejestrze zastawów
- d) Cesja praw z polisy ubezpieczeniowej beneficjenta;
- e) Przewłaszczenie rzeczy ruchomych beneficjenta na zabezpieczenie;
- f) Hipoteka;
- g) Poręczenie według prawa cywilnego (obowiązkowo 2 poręczycieli);
- h) Blokada rachunku bankowego;
- i) Akt notarialny o poddaniu się egzekucji przez dłużnika.

Każda z w/w form zabezpieczenia będzie obowiązkowo wymagała zadeklarowania zgody współmałżonka Uczestnika Projektu. Koszt zabezpieczenia przedstawionego przez Uczestników Projektu jest wydatkiem niekwalifikowanym w ramach wniosku o dotację.

§ 7. Poradnictwo zawodowe

Przez cały okres trwania Projektu uczestnicy objęci będą **wsparciem doradcy zawodowego i pośrednika pracy**. Dokonywany będzie monitoring pracodawców poszukujących pracowników i prowadzona będzie selekcja firm zgodnych z profilem i oczekiwaniami Uczestników. Dla każdego Uczestnika przewidziane zostało również wsparcie psychologiczne.

§ 8. Zasady monitoringu Uczestników

1. Uczestnicy zobowiązani są każdorazowo do potwierdzania swojej obecności w każdej z form wsparcia. Potwierdzenie obecności następuje poprzez złożenie podpisu na liście obecności (dot. szkoleń) i karcie doradczej (dot. spotkań z doradcą zawodowym / z psychologiem).
2. Zgodnie z wymogami Projektu wszyscy Uczestnicy podlegają procesowi monitoringu, mającemu na celu ocenę skuteczności działań podjętych w ramach Projektu.
3. Uczestnicy szkoleń zobowiązani są do wypełniania ankiet monitorujących w trakcie uczestnictwa w Projekcie oraz po jego zakończeniu.
4. W celu przeprowadzenia procesu monitoringu i ewaluacji Uczestnicy Projektu są zobowiązani do udzielania informacji na temat rezultatów uczestnictwa w Projekcie przedstawicielom Urzędu Marszałkowskiego Województwa Kujawsko-Pomorskiego w Toruniu lub podmiotu upoważnionego przez Urząd Marszałkowski Województwa Kujawsko-Pomorskiego w Toruniu.

§ 9. Warunki rezygnacji

1. Uczestnik może zrezygnować z udziału w Projekcie bez ponoszenia kosztów w następujących sytuacjach:
 - zmieni status bezrobotnego na status osoby pracującej (tj. znajdzie pracę);
 - uzasadnionych przypadkach losowych, niezależnych od uczestnika (wymagane jest udokumentowanie i uzasadnienie rezygnacji).





2. W sytuacji wyżej nie wymienionych Uczestnik ponosi koszt z tytułu rezygnacji w Projekcie (wykaz kosztów stanowi załącznik nr 3 do Regulaminu).

§ 10. Postanowienia końcowe

1. W sprawach spornych lub nieuregulowanych w Regulaminie ostateczna decyzja należy do Kierownika Projektu. Kontakt z Kierownikiem Projektu możliwy jest za pośrednictwem Biura Projektu.
2. Lider Projektu zastrzega sobie możliwość wprowadzenia zmian do Regulaminu po uprzedniej akceptacji tych zmian przez Urząd Marszałkowski w Toruniu. Zmodyfikowany Regulamin niezwłocznie umieszczony zostanie na stronie internetowej Projektu oraz będzie do wglądu w Biurze Projektu.

