



Projekt „Powrót na rynek pracy IV – czas na nowy start” współfinansowany ze środków Unii Europejskiej w ramach Europejskiego Funduszu Społecznego, realizowany jest przez Polskie Towarzystwo Ekonomiczne w Bydgoszczy w partnerstwie z Powiatowym Urzędem Pracy w Bydgoszczy, na podstawie Umowy nr UM\_SP.433.1.019.2014 zawartej z Urzędem Marszałkowskim Województwa Kujawsko-Pomorskiego w Toruniu w ramach Programu Operacyjnego Kapitał Ludzki Priorytet VIII „Regionalne kadry gospodarki”

Działanie 8.1. „Rozwój pracowników i przedsiębiorstw w regionie”,  
Poddziałania 8.1.2 „Wspieranie procesów adaptacyjnych i modernizacyjnych w regionie”

## **REGULAMIN REKRUTACJI UCZESTNIKÓW**

**AKTUALIZACJA Z DNIA 26.01.2015 ROKU**

**PROJEKT nr WND-POKL.08.01.02-04-006/13**

**„Powrót na rynek pracy IV – czas na nowy start”**

### **§ 1 – Postanowienia ogólne**

1. Projekt „Powrót na rynek pracy IV – czas na nowy start” realizowany jest przez Polskie Towarzystwo Ekonomiczne – Oddział w Bydgoszczy (PTE) z siedzibą w Bydgoszczy przy ul. Długiej 34, 85-034 Bydgoszcz w partnerstwie z Powiatowym Urzędem Pracy w Bydgoszczy z siedzibą przy ul. Toruńskiej 147, 85-950 Bydgoszcz na podstawie Umowy nr UM\_SP.433.1.019.2014 z Urzędem Marszałkowskim Województwa Kujawsko-Pomorskiego.
2. Projekt „Powrót na rynek pracy IV – czas na nowy start” realizowany jest w ramach Priorytetu VIII „Regionalne kadry gospodarki”, Działania 8.1. „Rozwój pracowników i przedsiębiorstw w regionie”, Poddziałania 8.1.2 „Wspieranie procesów adaptacyjnych i modernizacyjnych w regionie” Programu Operacyjnego Kapitał Ludzki 2007-2013.
3. Projekt jest współfinansowany przez Unię Europejską w ramach Europejskiego Funduszu Społecznego.
4. Biuro Projektu znajduje się w siedzibie Lidera Projektu (PTE), przy ul. Długiej 34, 85-034 w pokoju 300, e-mail: rynekpracy@pte.bydgoszcz.pl, tel. (52) 327 76 59 wew. 8, z godzinami otwarcia od poniedziałku do piątku od 8.00 do 16.00.
5. Obszar realizacji Projektu obejmuje całe województwo kujawsko-pomorskie.
6. Projekt realizowany jest w okresie od 1 stycznia 2014 r. do 31 grudnia 2015 r.
7. Niniejszy regulamin określa zasady rekrutacji do Projektu oraz udziału we wsparciu szkoleniowo-doradczym. Zasady udzielania wsparcia finansowego określone są w *Regulaminie przyznawania środków finansowych na rozwój przedsiębiorczości w ramach projektu pt.: „Powrót na rynek pracy IV – czas na nowy start”*.

### **§ 2 – Definicje**

1. Używane w ramach niniejszego Regulaminu określenia każdorazowo oznaczają:
  - a) Projekt – projekt pt. „Powrót na rynek pracy IV – czas na nowy start” realizowany przez Polskie Towarzystwo Ekonomiczne – Oddział w Bydgoszczy,





- b) Instytucja Pośrednicząca (IP) – Urząd Marszałkowski Województwa Kujawsko-Pomorskiego w Toruniu,
- c) Beneficjent (Lider Projektu) – Polskie Towarzystwo Ekonomiczne – Oddział w Bydgoszczy, ul. Długa 34, 85-034 Bydgoszcz, tel. 52 322 65 52, [www.pte.bydgoszcz.pl](http://www.pte.bydgoszcz.pl),
- d) Partner – Powiatowy Urząd Pracy w Bydgoszczy, ul. Toruńska 147, 85-950 Bydgoszcz,
- e) Kandydat – osoba fizyczna, starająca się o udział w Projekcie, chcąc wziąć udział w szkoleniach / kursach podnoszących kwalifikacje zawodowe lub która zamierza rozpocząć działalność gospodarczą i złożyła dokumenty rekrutacyjne oraz zalicza się do jednej z poniższych kategorii:
  - osoba pozostająca bez zatrudnienia, która utraciła pracę z przyczyn dotyczących zakładu pracy, w okresie nie dłuższym niż 6 miesięcy przed dniem przystąpienia do projektu,
  - osoba przewidziana do zwolnienia (tj. znajdująca się w okresie wypowiedzenia stosunku pracy lub stosunku służbowego) z przyczyn dotyczących zakładu pracy,
- f) Beneficjent pomocy (BO – Beneficjent Ostateczny) – Uczestnik Projektu, który rozpoczął prowadzenie działalności gospodarczej w ramach danego projektu oraz otrzymał pomoc *de minimis* lub Uczestnik Projektu, który korzysta ze wsparcia szkoleniowo-doradczego,
- g) Komisja Rekrutacyjna – Komisja oceniająca dokumenty rekrutacyjne do Projektu pod względem formalnym i merytorycznym oraz dokonująca kwalifikacji Kandydatów na Uczestników Projektu, w tym doradca zawodowy,
- h) Grupa I – grupa, w której zakwalifikowani do udziału w Projekcie Uczestnicy otrzymują wsparcie szkoleniowo-doradcze poprzez podnoszenie kwalifikacji zawodowych w ramach szkoleń/kursów zawodowych,
- i) Grupa II – grupa, w której zakwalifikowani do udziału w Projekcie Uczestnicy oprócz skorzystania ze wsparcia szkoleniowo-doradczego zamierzają rozpocząć działalność gospodarczą w województwie kujawsko-pomorskim i tym samym ubiegają się o jednorazową dotację inwestycyjną na rozpoczęcie działalności gospodarczej w formie wsparcia kapitałowego w wysokości do 40 000 złotych na osobę, wsparcie finansowe w ramach Grupy II realizowane będzie w dwóch edycjach – 1-sza edycja w 2014 roku i 2-ga edycja w 2015 roku,
- j) Komisja Oceny Wniosków – Komisja przyznająca środki na rozwój przedsiębiorczości (jednorazową dotację inwestycyjną, podstawowe wsparcie pomostowe, przedłużone wsparcie pomostowe),
- k) Jednorazowa dotacja inwestycyjna – bezzwrotna pomoc finansowa, udzielana Uczestnikowi Projektu na rozpoczęcie działalności gospodarczej w formie jednorazowego wsparcia kapitałowego w wysokości do 40 000 złotych na osobę,
- l) Podstawowe wsparcie pomostowe – bezzwrotna pomoc kapitałowa udzielana Beneficjentowi pomocy (Przedsiębiorcy) w formie comiesięcznej dotacji w wysokości nie większej niż 900 złotych miesięcznie, wypłacana na wniosek Beneficjenta pomocy przez okres nie dłuższy niż 6 miesięcy licząc od dnia zawarcia Umowy na otrzymanie podstawowego wsparcia pomostowego,
- m) Przedłużone wsparcie pomostowe – bezzwrotna pomoc kapitałowa udzielana Beneficjentowi pomocy (Przedsiębiorcy) w formie comiesięcznej dotacji w wysokości nie większej niż 900 złotych miesięcznie, wypłacana na wniosek Beneficjenta pomocy przez okres 6 miesięcy od





- dnia zawarcia Umowy na otrzymanie przedłużonego wsparcia pomostowego, przy założeniu że okres ten nie może przekroczyć terminu 12 miesięcy licząc od dnia zawarcia Umowy na otrzymanie podstawowego wsparcia pomostowego,
- n) Dzień przystąpienia do projektu – dzień podpisania przez Kandydata deklaracji udziału w Projekcie,
  - o) Usługa szkoleniowo-doradcza – doradztwo (indywidualne i grupowe) oraz szkolenia umożliwiające uzyskanie wiedzy i umiejętności potrzebnych do założenia i prowadzenia działalności gospodarczej lub prowadzące do podniesienia kwalifikacji zawodowych. Warunkiem ukończenia szkolenia jest udział w min. 80% zajęć,
  - p) Wykonawca – osoba fizyczna, osoba prawna albo jednostka organizacyjna nieposiadająca osobowości prawnej, która zawarła umowę w sprawie realizacji zamówienia w ramach Projektu.

### **§ 3 – Sposób informowania o Projekcie**

Informacje o Projekcie dostępne będą na stronie internetowej [www.pte.bydgoszcz.pl](http://www.pte.bydgoszcz.pl), a także w Biurze Projektu wskazanym w § 1 ust. 4, pod numerami telefonów 52 322 65 52 wew. 8, e-mail: [rynekpracy@pte.bydgoszcz.pl](mailto:rynekpracy@pte.bydgoszcz.pl) oraz na materiałach promocyjno – informacyjnych Beneficjenta.

### **§ 4 – Przewidziane formy wsparcia**

1. Projekt przewiduje dwutorowe wsparcie szkoleniowo-doradcze dla osób zwolnionych lub przewidzianych do zwolnienia, które utraciły pracę z przyczyn dotyczących zakładu pracy przechodzącego procesy modernizacyjne i adaptacyjne w okresie nie dłuższym niż 6 miesięcy przed dniem przystąpienia do projektu (zgodnie z przepisami o szczególnych zasadach rozwiązywania z pracownikami stosunków pracy z przyczyn niedotyczących pracowników lub zgodnie z przepisami ustawy z dnia 26 czerwca 1974 r. – Kodeks pracy (Dz. U. z 1998 r. Nr 21, poz. 94, z późn. zm.), w przypadku rozwiązania stosunku pracy lub stosunku służbowego z tych przyczyn u pracodawcy zatrudniającego mniej niż 20 pracowników; bądź rozwiązanie stosunku pracy lub stosunku służbowego z powodu ogłoszenia upadłości pracodawcy, jego likwidacji lub likwidacji stanowiska pracy z przyczyn ekonomicznych, organizacyjnych, produkcyjnych albo technologicznych) i są zarejestrowane we właściwym powiatowym urzędzie pracy na terenie województwa kujawsko-pomorskiego jako osoby bezrobotne lub poszukujące pracy oraz zamieszkują w województwie kujawsko-pomorskim (w rozumieniu przepisów Kodeksu Cywilnego).
2. W ramach Projektu wszyscy Uczestnicy otrzymują wsparcie szkoleniowo-doradcze, natomiast wybrani wsparcie finansowe – jednorazową dotację inwestycyjną na rozpoczęcie działalności gospodarczej w wysokości do 40000 zł, oraz wsparcie pomostowe na okres 6 / 12 miesięcy w wysokości do 900 zł/m-c. Dokładna charakterystyka wsparcia finansowego w ramach Projektu znajduje się w *Regulaminie przyznawania środków finansowych na rozwój przedsiębiorczości*.
3. Wsparcie w ramach Projektu otrzyma łącznie 104 Uczestników z województwa kujawsko-pomorskiego, w tym co najmniej 60 kobiet.





4. Grupa I Uczestników – 50 BO, którzy zakwalifikują się do udziału w Projekcie w ramach szkoleń/kursów zawodowych. Wybór szkolenia/kursu każdorazowo potwierdzony zostaje diagnozą potrzeb wykonaną przez doradcę zawodowego w ramach Indywidualnego Planu Działania (IPD). Szkolenia/kursy zawodowe realizowane będą w Bydgoszczy, Inowrocławiu i Włocławku, zgodnie z potrzebami zgłaszanymi przez Uczestników Projektu.
5. Ponadto każdy Uczestnik z Grupy I weźmie udział w następujących zajęciach:
  - warsztaty aktywizacyjne i komunikacji interpersonalnej (8 godzin) realizowane w Bydgoszczy, Inowrocławiu i Włocławku,
  - pośrednictwo pracy (średnio 3 godziny zegarowe na osobę).
6. Grupę II Uczestników stanowić będą osoby, które zakwalifikują się do udziału w szkoleniu „ABC Przedsiębiorczości” i do ubiegania się o otrzymanie wsparcia finansowego – jednorazowej dotacji inwestycyjnej na rozpoczęcie działalności gospodarczej w wysokości do 40000 zł. W ramach 1-szej edycji będą to 44 osoby podzielone na 4 grupy po 11 osób, realizowane w Bydgoszczy (2 grupy) i Włocławku (2 grupy). W ramach 2-giej edycji będzie to 10 osób w grupie realizowanej w Bydgoszczy.
7. Dla Grupy II Uczestników Projekt przewiduje następujące formy wsparcia realizowane w Bydgoszczy i Włocławku:
  - szkolenie „ABC Przedsiębiorczości” (40 godzin),
  - warsztaty aktywizacyjne i komunikacji interpersonalnej (8 godzin),
  - doradztwo ogólne grupowe w zakresie przygotowywania biznesplanu (8 godzin zegarowych),
  - doradztwo ogólne indywidualne w zakresie przygotowywania biznesplanu (średnio 4 godziny zegarowe na osobę),
  - przyznanie środków finansowych na rozwój przedsiębiorczości – jednorazowej dotacji inwestycyjnej w wysokości do 40000 złotych na osobę<sup>1</sup> dla 37 osób w 1-szej edycji (2014 rok) i 8 osób w 2-giej edycji (2015 rok) (średnia kwota dotacji w projekcie to 31000 złotych),
  - podstawowe wsparcie pomostowe udzielane w okresie do 6 miesięcy od dnia zawarcia *Umowy na otrzymanie podstawowego wsparcia pomostowego*, obejmujące finansowe wsparcie pomostowe wypłacane miesięcznie w kwocie nie wyższej niż 900 zł dla 36 osób w 1-szej edycji (2014 rok) i 8 osób w 2-giej edycji (2015 rok) (wyłącznie dla osób, które zostały zakwalifikowane do objęcia jednorazową dotacją inwestycyjną)<sup>2</sup>,
  - przedłużone wsparcie pomostowe udzielane w okresie od 7 do 12 miesiąca od dnia zawarcia *Umowy na otrzymanie podstawowego wsparcia pomostowego*, obejmujące finansowe wsparcie pomostowe wypłacane miesięcznie w kwocie nie wyższej niż 900 zł dla 4 osób (wyłącznie dla

<sup>1</sup> Beneficjent ma obowiązek monitorowania prawidłowości wydatkowania środków finansowych na rozwój przedsiębiorczości przyznanych Uczestnikowi Projektu w okresie 12 miesięcy od dnia zawarcia umowy o przyznanie środków finansowych z Uczestnikiem Projektu. Uczestnik Projektu, który otrzymał środki finansowe na rozwój przedsiębiorczości ma obowiązek dokonania zwrotu otrzymanych środków wraz z należnymi odsetkami, jeżeli prowadził działalność gospodarczą przez okres krótszy niż 12 miesięcy, albo naruszone zostały inne warunki umowy, w tym zwłaszcza dotyczące przeznaczenia tych środków.

<sup>2</sup> Podstawowe wsparcie pomostowe przyznawane jest na wniosek Uczestnika Projektu składany do Beneficjenta przez okres do 6 miesięcy od dnia zawarcia umowy o udzielenie wsparcia pomostowego. W uzasadnionych przypadkach oraz na wniosek Uczestnika Projektu składany do Beneficjenta dopuszczalne jest przedłużenie wypłaty wsparcia pomostowego przez okres do 12 miesięcy od dnia zawarcia umowy o udzielenie wsparcia pomostowego. Beneficjent może w uzasadnionych przypadkach wyrazić zgodę na pokrycie wydatków ponoszonych przez Uczestnika Projektu w okresie od dnia rejestracji działalności gospodarczej do dnia zawarcia umowy o udzielenie wsparcia pomostowego.





- osób, które zostały zakwalifikowane do objęcia jednorazową dotacją inwestycyjną), wsparcie pomostowe przedłużone nie dotyczy 2-giej edycji (realizowanej w 2015 roku).
8. Po zakończeniu etapu szkoleniowo-doradczego Grupie II wyznaczony zostanie termin składania Wniosków na otrzymanie jednorazowej dotacji inwestycyjnej i podstawowego wsparcia pomostowego. Szczegóły zawiera *Regulamin przyznawania środków finansowych na rozwój przedsiębiorczości*.
  9. Szczegółowe programy szkoleń oraz planowane terminy ich rozpoczęcia umieszczane będą sukcesywnie na stronie internetowej projektu [www.pte.bydgoszcz.pl](http://www.pte.bydgoszcz.pl) oraz w Biurze Projektu (PTE).
  10. Dla wszystkich uczestników szkoleń zapewnione zostaną materiały szkoleniowe i catering, a na zakończenie wydane zostaną certyfikaty potwierdzające zdobytą wiedzę i umiejętności.
  11. Każdy Uczestnik Projektu otrzyma dodatek szkoleniowy lub stypendium szkoleniowe za każdą odbytą godzinę szkoleniową (dotyczy: szkoleń, kursów i warsztatów, nie dotyczy natomiast udziału we wsparciu doradczym, psychologicznym i pośrednictwie pracy)<sup>3</sup>.
  12. Uczestnicy dojeżdżający na zajęcia spoza miejsca odbywania zajęć otrzymają zwrot kosztów dojazdu na szkolenia, kursy, warsztaty, doradztwo grupowe i indywidualne wg stawki obowiązującej w publicznych środkach komunikacji. Warunkiem otrzymania zwrotu kosztów dojazdu jest dostarczenie zaświadczenia dotyczącego ceny przejazdu z miejsca zamieszkania do miejsca odbywania zajęć (wydane przez przewoźnika; pod uwagę brane będą najtańsze ogólnodostępne środki transportu).

## § 5 – Warunki udziału w Projekcie

1. W Projekcie mogą wziąć udział osoby fizyczne w wieku 18-64 lat, zameldowane na terenie województwa kujawsko-pomorskiego<sup>4</sup>, które:
  - a) uczą się, pracują lub zamieszkują na obszarze województwa kujawsko-pomorskiego,
  - b) utraciły pracę<sup>5</sup> lub są przewidziane do zwolnienia<sup>6</sup> z przyczyn dotyczących zakładu pracy przechodzącego procesy modernizacyjne i adaptacyjne w okresie nie dłuższym niż 6 miesięcy przed dniem przystąpienia do projektu i są zarejestrowane we właściwym powiatowym urzędzie pracy na terenie województwa kujawsko-pomorskiego jako osoby bezrobotne lub

<sup>3</sup> W przypadku szkoleń stanowiących element projektu outplacementowego, Uczestnikom Projektu będących pracownikami może być przyznany dodatek szkoleniowy w wysokości nieprzekraczającej 4,00 PLN brutto za godzinę uczestnictwa w szkoleniu. Osobom pozostającym bez zatrudnienia uczestniczącym w szkoleniach lub kursach przysługuje stypendium w wysokości nie większej niż 120% zasiłku, o którym mowa w art. 72 ust. 1 pkt 1 ustawy z dnia 20 kwietnia 2004 r. o promocji zatrudnienia i instytucjach rynku pracy (Dz.U.z 2008 r. Nr 69, poz. 415, z późn.zm.) pod warunkiem, że liczba godzin szkolenia lub kursu wynosi nie mniej niż 150 godzin miesięcznie – w przypadku niższego miesięcznego wymiaru godzin, wysokość stypendium ustala się proporcjonalnie.

<sup>4</sup> Miejszem zamieszkania osoby fizycznej zgodnie z art. 25 ustawy z dnia 23 kwietnia 1964 r. - *Kodeks cywilny* (Dz. U. Nr 16, poz. 93 z późn. zm.) „(...) jest miejscowość, w której osoba ta przebywa z zamiarem stałego pobytu”. Jednocześnie zgodnie z art. 5.1 ustawy z dnia 10 kwietnia 1974 r. o *ewidencji ludności i dowodach osobistych* (Dz. U. z 2006 r. Nr 139, poz. 993 z późn. zm.) „Osoba (...) jest zobowiązana zameldować się w miejscu stałego pobytu”. W związku z powyższym koniecznym jest wykazanie się potencjalnego Uczestnika Projektu zameldowaniem na pobyt stały na terenie województwa kujawsko-pomorskiego. Możliwe jest także uczestnictwo osób zameldowanych na pobyt czasowy w województwie kujawsko-pomorskim, jednakże dodatkowo Uczestnik Projektu zobowiązany jest do złożenia oświadczenia, iż zamieszkuje na terenie województwa kujawsko-pomorskiego z zamiarem stałego pobytu (zgodnie z art. 25 kodeksu cywilnego) oraz udzielenia dodatkowych, pisemnych wyjaśnień zmierzających do określenia charakteru pobytu na terenie województwa kujawsko-pomorskiego.

<sup>5</sup> Dotyczy osób pozostających bez zatrudnienia, które utraciły pracę z przyczyn dotyczących zakładu pracy, w okresie nie dłuższym niż 6 miesięcy przed dniem przystąpienia do projektu.

<sup>6</sup> Dotyczy osób, które znajdują się w okresie wypowiedzenia stosunku pracy lub stosunku służbowego, z przyczyn dotyczących zakładu pracy.





poszukujące pracy; zwolnienie u ostatniego pracodawcy nastąpiło w związku z jedną z następujących przyczyn wypowiedzenia umowy:

- ZGR - zwolnienie grupowe (Dz.U.Nr 4/90-art.1 lub 10 ust.1 ustawy z 28.12.1989r.);
- WPI – wypowiedzenie ze strony pracodawcy z przyczyn nie dot. pracownika;
- RET – redukcja etatów;
- PRE – przyczyny ekonomiczne;
- POI – porozumienie stron z przyczyn nie dotyczących pracownika;
- LZD – likwidacja zakładu pracy.

- c) nie korzystają równoległe i nie będą korzystał z innych środków publicznych na rozpoczęcie działalności gospodarczej, w tym na pokrycie tych samych wydatków związanych z podjęciem działalności gospodarczej (w tym zwłaszcza ze środków Funduszu Pracy, PFRON oraz w ramach Programu Operacyjnego Kapitał Ludzki, w tym Poddziałania 8.1.2 i Działania 6.2 na podjęcie i prowadzenie działalności gospodarczej),
- d) zgadzają się na gromadzenie, przetwarzanie i przekazywanie danych osobowych na potrzeby realizacji Projektu przez Lidera Projektu, Partnera, Urząd Marszałkowski Województwa Kujawsko-Pomorskiego oraz inne organy kontrolujące Projekt (zgodnie z przepisami ustawy z dnia 29 sierpnia 1997 r., o ochronie danych osobowych - Dz. U. z 2002 r., Nr 101, poz. 926 z późn. zm.).
2. Z udziału w Projekcie wykluczone są osoby, które:
- a) nie mają ukończonych 18 lat,
  - b) nie są zameldowane na pobyt stały lub czasowy na obszarze województwa kujawsko-pomorskiego,
  - c) zamierzają uruchomić działalność gospodarczą poza województwem kujawsko-pomorskim (nie dot. Grupy I),
  - d) są lub w ciągu 12 miesięcy poprzedzających dzień przystąpienia do projektu były zarejestrowane w Ewidencji Działalności Gospodarczej, Krajowym Rejestrze Sądowym, Centralnej Ewidencji i Informacji o Działalności Gospodarczej bądź też prowadziły lub w ciągu 12 miesięcy poprzedzających dzień przystąpienia do Projektu prowadziły działalność na podstawie odrębnych przepisów (w tym m.in. działalność adwokacką, komorniczą lub oświatową),
  - e) były karane za przestępstwo skarbowe oraz osoby, które nie korzystają w pełni z praw publicznych i nie posiadają pełnej zdolności do czynności prawnych (nie dot. Grupy I),
  - f) były karane karą zakazu dostępu do środków, o których mowa w art. 5 ust. 3 pkt 1 i 4 ustawy z dnia 27 sierpnia 2009 r. o finansach publicznych (Dz. U. Nr 157, poz. 1240 z późn. zm.; art. 12 ust. 1 pkt 1 ustawy z dnia 15 czerwca 2012 r. o skutkach powierzania wykonywania pracy cudzoziemcom przebywającym wbrew przepisom na terytorium Rzeczypospolitej Polskiej, Dz. U. z dnia 6 lipca 2012 r., poz. 769)<sup>7</sup> (nie dot. Grupy I),
  - g) w ciągu ostatnich trzech lat kalendarzowych prowadziły działalność gospodarczą i w bieżącym roku kalendarzowym oraz dwóch poprzedzających go latach kalendarzowych otrzymały pomoc

<sup>7</sup> Kara zakazu dostępu do w/w środków została uregulowana w art. 12 ust. 1 pkt 1 ustawy z dnia 15 czerwca 2012 r. o skutkach powierzania wykonywania pracy cudzoziemcom przebywającym wbrew przepisom na terytorium Rzeczypospolitej Polskiej (Dz. U. z dnia 6 lipca 2012 r., poz. 769).





- de minimis z różnych źródeł i w różnych formach, której wartość brutto łącznie z pomocą, o którą ubiega się dana osoba, przekracza równowartość w złotych kwoty 200 000 euro, a w przypadku podmiotu, który miał zarejestrowaną działalność gospodarczą w sektorze transportu drogowego pasażerskiego równowartość w złotych kwoty 200 000 euro, obliczonych według średniego kursu Narodowego Banku Polskiego obowiązującego w dniu udzielenia pomocy (nie dot. Grupy I),
- h) w stosunku do których toczy się postępowanie egzekucyjne bądź postępowanie sądowe lub administracyjne, które może zaowocować wszczęciem postępowania egzekucyjnego (nie dot. Grupy I),
  - i) w stosunku do których orzeczono zakaz prowadzenia działalności gospodarczej (nie dotyczy osób, w stosunku do których orzeczono zakaz prowadzenia działalności gospodarczej, który jednak obecnie nie obowiązuje) (nie dot. Grupy I),
  - j) pozostają i/lub pozostawały w ciągu ostatnich 2 lat w stosunku pracy lub innym (umowy cywilnoprawne) z Beneficjentem, Partnerem lub wykonawcą w ramach Projektu bądź w stosunku pracy z Urzędem Marszałkowskim Województwa Kujawsko-Pomorskiego,
  - k) łączył i/lub łączy z Beneficjentem/Partnerem/wykonawcą i/lub pracownikiem Beneficjenta/Partnera/wykonawcy związek małżeński, stosunek pokrewieństwa i powinowactwa (w linii prostej lub bocznej do II stopnia) i/lub związek z tytułu przysposobienia, opieki i kurateli,
  - l) zalegają z należnymi składkami w Zakładzie Ubezpieczeń Społecznych lub w Kasie Rolniczego Ubezpieczenia Społecznego (nie dot. Grupy I),
  - m) na których ciąży obowiązek zwrotu pomocy, wynikający z decyzji Komisji Europejskiej, uznającej pomoc za niezgodną z prawem lub ze wspólnym rynkiem (nie dot. Grupy I),
  - n) zmieniają status na rynku pracy w okresie od dnia złożenia dokumentów rekrutacyjnych do dnia podpisania deklaracji udziału w Projekcie<sup>8</sup>,
  - o) zarejestrują działalność gospodarczą w okresie od dnia złożenia dokumentów rekrutacyjnych do dnia podpisania deklaracji udziału w Projekcie (nie dot. Grupy I),
  - p) planują rozpoczęcie działalności gospodarczej związanej z produkcją roślinną i/lub zwierzęcą, będąc osobami z terenów wiejskich (nie dot. Grupy I),
  - q) byłyby w stanie rozpocząć działalność gospodarczą w zakresie wskazanym w Formularzu rekrutacyjnym z wykorzystaniem własnych środków nawet wówczas, gdyby nie otrzymały dotacji w ramach Projektu (nie dot. Grupy I),
  - r) osoby współpracujące z osobami prowadzącymi działalność gospodarczą, ubiegające się o środki na działalność w obszarze bezpośrednio związanym z działalnością przedsiębiorstwa, z którym ta osoba współpracuje – ma to na celu uniknięcie przyznawania dotacji de facto na rozwój działalności już istniejącej<sup>9</sup> (nie dot. Grupy I),
  - s) osoby zamierzające rozpocząć działalności gospodarczej prowadzoną wcześniej przez członka

<sup>8</sup> Nie dotyczy osób wskazanych w § 2 pkt 5 lit. b oraz c, w sytuacji, gdy w omawianym okresie stracą one zatrudnienie.

<sup>9</sup> Według interpretacji MRR z 25.10.2010 r., nr DZF-I-82201-113-PM/10. Zgodnie z art. 8 ust. 11 ustawy z 13.10.1998 r. o systemie ubezpieczeń społecznych [Dz. U. Nr 137, poz. 887 z późn. zm.] za osobę współpracującą uważa się „małżonka, dzieci własne, dzieci drugiego małżonka i dzieci przysposobione, rodziców, macochę i ojczyma oraz osoby przysposabiające, jeżeli pozostają z nimi we wspólnym gospodarstwie domowym i współpracują przy prowadzeniu tej działalności.”



- rodziny<sup>10</sup>, z wykorzystaniem zasobów materialnych (pomieszczenia, sprzęt, itp.) stanowiących zaplecze dla tej działalności, w przypadku gdy członek rodziny zaprzestał prowadzenia działalności gospodarczej nie później niż 12 miesięcy przed dniem złożenia przez Kandydata formularza rekrutacyjnego (nie dot. Grupy I),
- t) osoby zamierzające prowadzić działalność gospodarczą jednocześnie o tym samym profilu co przedsiębiorstwo prowadzone przez członka rodziny<sup>11</sup> i pod tym samym adresem, z wykorzystaniem pomieszczeń, w których jest prowadzona działalność (nie dot. Grupy I).
3. Zgodnie z rozporządzeniem Ministra Rozwoju Regionalnego z dnia 15 grudnia 2010 r. w sprawie udzielania pomocy publicznej w ramach Programu Operacyjnego Kapitał Ludzki (Dz.U. Nr 239 poz. 1598)<sup>12</sup> pomoc *de minimis* nie może być udzielana (nie dot. Grupy I),:
- a) na pokrycie wydatków kwalifikowalnych lub podmiotom działającym w sektorach, o których mowa w art. 1 ust. 1 lit. a–h rozporządzenia Komisji (WE) nr 1998/2006 z dnia 15 grudnia 2006 r. w sprawie stosowania art. 87 i 88 Traktatu do pomocy *de minimis*, tj.:
- na działalność w sektorze rybołówstwa i akwakultury w rozumieniu rozporządzenia Rady (WE) nr 104/2000 z dnia 17 grudnia 1999 r., w sprawie wspólnej organizacji rynków produktów rybołówstwa i akwakultury,
  - na działalność w zakresie produkcji podstawowej produktów rolnych wymienionych w załączniku I do Traktatu ustanawiającego Wspólnotę Europejską,
  - na działalność w zakresie przetwarzania i wprowadzania do obrotu produktów rolnych wymienionych w załączniku I do Traktatu ustanawiającego Wspólnotę Europejską, jeżeli wartość pomocy ustalana jest na podstawie ceny lub ilości takich produktów zakupionych od producentów surowców lub wprowadzonych na rynek przez podmioty prowadzące działalność gospodarczą objętą pomocą; udzielenie pomocy zależy od przekazania jej w części lub w całości producentom surowców,
  - na działalność związaną z wywozem, jeżeli jest bezpośrednio związana z ilością wywożonych produktów, utworzeniem i funkcjonowaniem sieci dystrybucji lub innymi wydatkami bieżącymi związanymi z działalnością wywozową, przy czym pomoc obejmująca pokrycie kosztów uczestnictwa w targach, wystawach, badaniach lub usług doradczych z zakresu wprowadzania nowego lub istniejącego produktu na nowy rynek nie stanowi pomocy publicznej na działalność związaną z wywozem,
  - na działalność uwarunkowaną pierwszeństwem użycia towarów produkcji krajowej przed towarami importowanymi,
  - podmiotom prowadzącym działalność w sektorze górnictwa węgla w rozumieniu rozporządzenia Rady (WE) nr 1407/2002 z dnia 23 lipca 2002 r., w sprawie pomocy państwa dla przemysłu węglowego,
  - podmiotom w trudnej sytuacji ekonomicznej,

<sup>10</sup> Pod pojęciem członka rodziny rozumie się małżonkę/malżonka oraz osobę znajdującą się w stosunku pokrewieństwa lub powinowactwa w linii prostej, a także pokrewieństwa lub powinowactwa w linii bocznej do drugiego stopnia.

<sup>11</sup> J.w.

<sup>12</sup> Zmienione rozporządzeniem Ministra Rozwoju Regionalnego z dnia 20 października 2011 r. zmieniającym rozporządzenie w sprawie udzielania pomocy publicznej w ramach Programu Operacyjnego Kapitał Ludzki (Dz. U. Nr 233, poz. 1383).







- podmiotom, na których ciąży obowiązek zwrotu pomocy, wynikający z decyzji Komisji Europejskiej, uznającej pomoc za niezgodną z prawem oraz wspólnym rynkiem,
  - podmiotom prowadzącym działalność gospodarczą w zakresie drogowego transportu towarów na nabycie pojazdów przeznaczonych do takiego transportu,
- b) podmiotom, na których ciąży obowiązek zwrotu pomocy, wynikający z decyzji Komisji Europejskiej, uznającej pomoc za niezgodną z prawem lub ze wspólnym rynkiem (rynkem wewnętrznym),
- c) na projekt, którego realizacja została rozpoczęta przed dniem złożenia wniosku o udzielenie pomocy.
4. Projekt skierowany jest do 104 osób, z których co najmniej 60 będą stanowiły kobiety.
5. Struktura grupy docelowej Projektu jest następująca:
- co najmniej 60 kobiet,
  - 16 osób, które ukończyły 45 rok życia, w tym minimum 9 kobiet,
  - 6 osób przed ukończeniem 25 roku życia, w tym minimum 3 kobiety,
  - 4 osoby niepełnosprawne, w tym 2 kobiety i 2 mężczyzn,
  - 20 osób zamieszkujących tereny wiejskie, w tym 10 kobiet i 10 mężczyzn,
  - 3 osoby nieaktywne zawodowo zarejestrowane w odpowiednim powiatowym urzędzie pracy jako poszukujące pracy, w tym 2 kobiety i 1 mężczyzna,
  - 10 osób zatrudnionych będących w okresie wypowiedzenia umowy o pracę i zarejestrowanych w odpowiednim powiatowym urzędzie pracy jako poszukujące pracy, w tym 6 kobiet i 4 mężczyzn.
6. Aby zapewnić osiągnięcie podanej w ust. 5 struktury grupy docelowej na etapie rekrutacji dodatkowe punkty otrzymają osoby należące do preferowanych grup (patrz § 7 ust. 5).
7. Adres zameldowania deklarowany przez Kandydata na Uczestnika Projektu w Formularzu rekrutacyjnym musi być aktualny na dzień złożenia formularza i podpisania Deklaracji uczestnictwa.
8. Oświadczenia Kandydata stanowiące załącznik do formularza rekrutacyjnego muszą być aktualne na dzień składania formularza i podpisania Deklaracji Uczestnictwa w Projekcie.
9. Od dnia podpisania *Deklaracji uczestnictwa w projekcie* do zakończenia udziału w projekcie bądź rezygnacji z udziału w Projekcie Uczestnik Projektu nie może uczestniczyć w innym projekcie o podobnych formach wsparcia w ramach Działania 6.2 PO KL i Poddziałania 8.1.2 PO KL oraz w ramach wsparcia powiatowych urzędów pracy. W przypadku naruszenia tego zapisu, Uczestnik Projektu może utracić możliwość uzyskania dotacji inwestycyjnej we wszystkich projektach. Uczestnik projektu może wziąć udział w kolejnym projekcie w ramach Poddziałania 8.1.2 PO KL i Działania 6.2 PO KL pod warunkiem, iż nie uzyskał wsparcia w postaci dotacji inwestycyjnej, tj. po zakończeniu udziału w innym projekcie na etapie wsparcia doradczo-szkoleniowego. W takim przypadku Uczestnik projektu powinien przedstawić odpowiednie dokumenty potwierdzające zakończenie udziału w projekcie np. zaświadczenie o ukończeniu wsparcia szkoleniowo – doradczego. Informacje te powinny zostać potwierdzone przez Beneficjenta (Projektodawcę), w którego projekcie brała udział dana osoba. Nie dotyczy to Uczestników z Grupy I.





## § 6 – Zasady rekrutacji

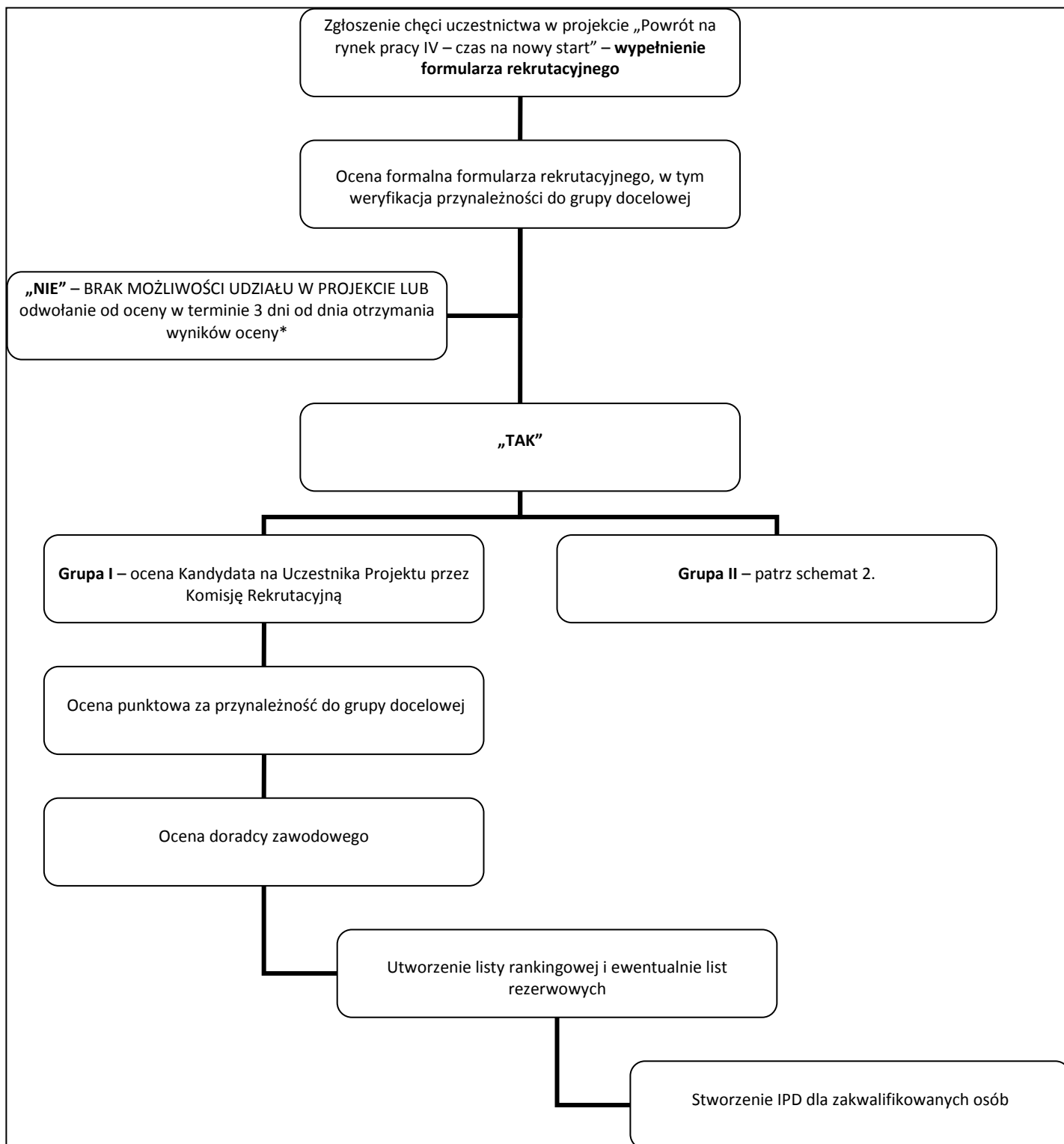
1. Rekrutacja ma na celu wyłonienie 104 osób chcących podnieść swoje kwalifikacje zawodowe (na etapie szkoleniowo-doradczym), z tego 50 osób w ramach Grupy I i 54 osoby w ramach Grupy II. Spośród 54 osób z Grupy II zostanie wyłonionych 45 najlepszych pomysłów na działalność gospodarczą, które zostaną objęte wsparciem finansowym (jednorazową dotacją inwestycyjną oraz podstawowym/przedłużonym wsparciem pomostowym).
2. Nabór do Grupy I będzie realizowany do wyczerpania miejsc. Każdorazowo nabór będzie dotyczył Kandydatów z całego województwa oraz wsparcia realizowanego w Bydgoszczy, Inowrocławiu i Włocławku. Do Grupy II przewidziane są: w ramach 1-szej edycji (w 2014 roku) cztery nabory – po dwa w Bydgoszczy i Włocławku oraz w ramach 2-giej edycji (w 2015 roku) jeden nabór w Bydgoszczy. Zarówno w przypadku naboru do Grupy I, jak i II, gdy liczba chętnych spełniających kryteria, przewyższy liczbę miejsc, utworzone zostaną listy rezerwowe. Osoby z list rezerwowych będą kwalifikowane w przypadku rezygnacji osób z list podstawowych (w przypadku zrealizowania nie więcej niż 20% obowiązkowych zajęć przewidzianych w ramach danego wsparcia).
3. Rekrutacja Uczestników poprzedzona zostanie kampanią promocyjno-informacyjną prowadzoną w siedzibie Lidera i Partnera, za pośrednictwem powiatowych urzędów pracy na terenie województwa kujawsko-pomorskiego, w lokalnej prasie i radiu oraz na stronie internetowej Projektu, a także z wykorzystaniem materiałów promocyjnych tj. ulotki, plakaty. Organizatorzy Projektu dołożą wszelkich starań, aby dostęp potencjalnych uczestników do Projektu był szeroki oraz, aby rekrutacja odbyła się przy zagwarantowaniu bezstronnych, przejrzystych i jednolitych reguł. Rekrutacja prowadzona będzie zgodnie z zasadą równości szans, w sposób otwarty i niedyskryminujący.
4. Co najmniej na 10 dni roboczych przed rozpoczęciem rekrutacji na stronie internetowej Projektu umieszczone zostaną *Regulamin rekrutacji Uczestników* oraz *Formularz rekrutacyjny* wraz z *załącznikami*. Wzory dokumentów rekrutacyjnych stanowią załącznik do niniejszego regulaminu.
5. Kwalifikacja Uczestników odbywać się będzie na podstawie formularza rekrutacyjnego wraz z załącznikami, w tym dokumentu potwierdzającego status na rynku pracy (kopia ostatniego świadectwa pracy i/lub wypowiedzenia pracy lub stosunku służbowego potwierdzona przez Kandydata za zgodność z oryginałem). Warunkiem przystąpienia do Projektu jest złożenie przez Kandydata (osobiście, pocztą lub kurierem) formularza rekrutacyjnego wraz z załącznikami w wyznaczonym terminie do Biura Projektu. Decyduje data wpływu dokumentów do Biura Projektu, a nie data nadania lub stempla pocztowego.
6. Formularz rekrutacyjny należy złożyć w 1 egzemplarzu wraz z załącznikami:
  - kopia świadectwa pracy i kopia wypowiedzenia umowy o pracę / stosunku służbowego (potwierdzone przez Kandydata za zgodność z oryginałem) – dla osób zwolnionych,
  - kopia wypowiedzenia umowy o pracę / stosunku służbowego (potwierdzone przez Kandydata za zgodność z oryginałem) – dla osób w okresie wypowiedzenia,
  - zaświadczenie od pracodawcy opatrzone podpisem osoby upoważnionej i pieczęcią (zgodne ze wzorem stanowiącym załącznik nr 4 do *Regulaminu rekrutacji Uczestników*),



- zestaw oświadczeń stanowiących załącznik nr 2a (Grupa I – osoby zainteresowane podniesieniem kwalifikacji w ramach szkoleń/kursów zawodowych) *Regulaminu rekrutacji Uczestników*,
  - zestaw oświadczeń stanowiących załącznik nr 2b (Grupa II – osoby zamierzające rozpocząć działalność gospodarczą, ubiegające się o jednorazową dotację inwestycyjną) do *Regulaminu rekrutacji Uczestników*,
  - kserokopia orzeczenia o stopniu niepełnosprawności potwierdzoną za zgodność z oryginałem (jeśli dotyczy),
  - założenia planowanej działalności gospodarczej na wzorze stanowiącym załącznik nr 3 do *Regulaminu rekrutacji Uczestników* (dotyczy Kandydatów do Grupy II),
  - kserokopia zaświadczeń o otrzymanej wcześniej pomocy publicznej (jeśli dotyczy).
7. Każdorazowo termin rekrutacji dotyczący poszczególnych rodzajów i miejsc realizacji wsparcia będzie podawany na stronie [www.pte.bydgoszcz.pl](http://www.pte.bydgoszcz.pl).
8. Każdy Kandydat otrzyma potwierdzenie złożenia dokumentów:
- w przypadku osobistego złożenia formularza rekrutacyjnego – potwierdzenie złożenia z podaniem daty przyjęcia, z nadanym nr identyfikacyjnym formularza, który będzie jednocześnie służył jako identyfikator na liście rankingowej (nabór formularzy realizowany jest w godzinach pracy biura),
  - w przypadku przesłania formularza za pośrednictwem kuriera / listem poleconym ze zwrotnym potwierdzeniem odbioru – Kandydat zobowiązany jest do zachowania dowodu nadania, liczy się dzień i godzina (nabór formularzy realizowany jest w godzinach pracy Biura Projektu) wpływu formularza do Biura Projektu. Potwierdzeniem wpływu dokumentów będzie przesłanie do Kandydata maila informującego o nadanym nr identyfikacyjnym. Przesyłki dostarczane kurierem / pocztą będą wpisywane na bieżąco.
9. Formularze rekrutacyjne złożone przed terminem rozpoczęcia rekrutacji, bądź po terminie zakończenia rekrutacji, jak również dokumenty złożone wielokrotnie nie będą podlegać rozpatrzeniu. Kandydat ma możliwość wycofania dokumentów i złożenia ich ponownie, lecz jedynie w przypadku, gdy nie upłynął termin składania formularzy rekrutacyjnych.
10. O zakwalifikowaniu Kandydatów do Projektu decydować będzie Komisja Rekrutacyjna, w skład której wchodzi pracownicy Biura Projektu oraz doradca zawodowy.
11. Rekrutacja będzie przebiegać zgodnie z następującym schematem (patrz Schemat 1 i 2):
- a) etap I – przyjmowanie dokumentów rekrutacyjnych, ocena formalna, ocena merytoryczna formularzy rekrutacyjnych, które pozytywnie przeszły ocenę formalną (na etapie oceny merytorycznej formularze rekrutacyjne podlegać będą ocenie 2 losowo wybranych członków Komisji Rekrutacyjnej),
  - b) etap II – spotkania z doradcą zawodowym, terminy spotkań z doradcą zostaną podane do wiadomości Kandydatów telefonicznie bądź mailowo z 5-dniowym wyprzedzeniem,
  - c) etap III – wyłonienie listy osób zakwalifikowanych do udziału w Projekcie.



Schemat 1.

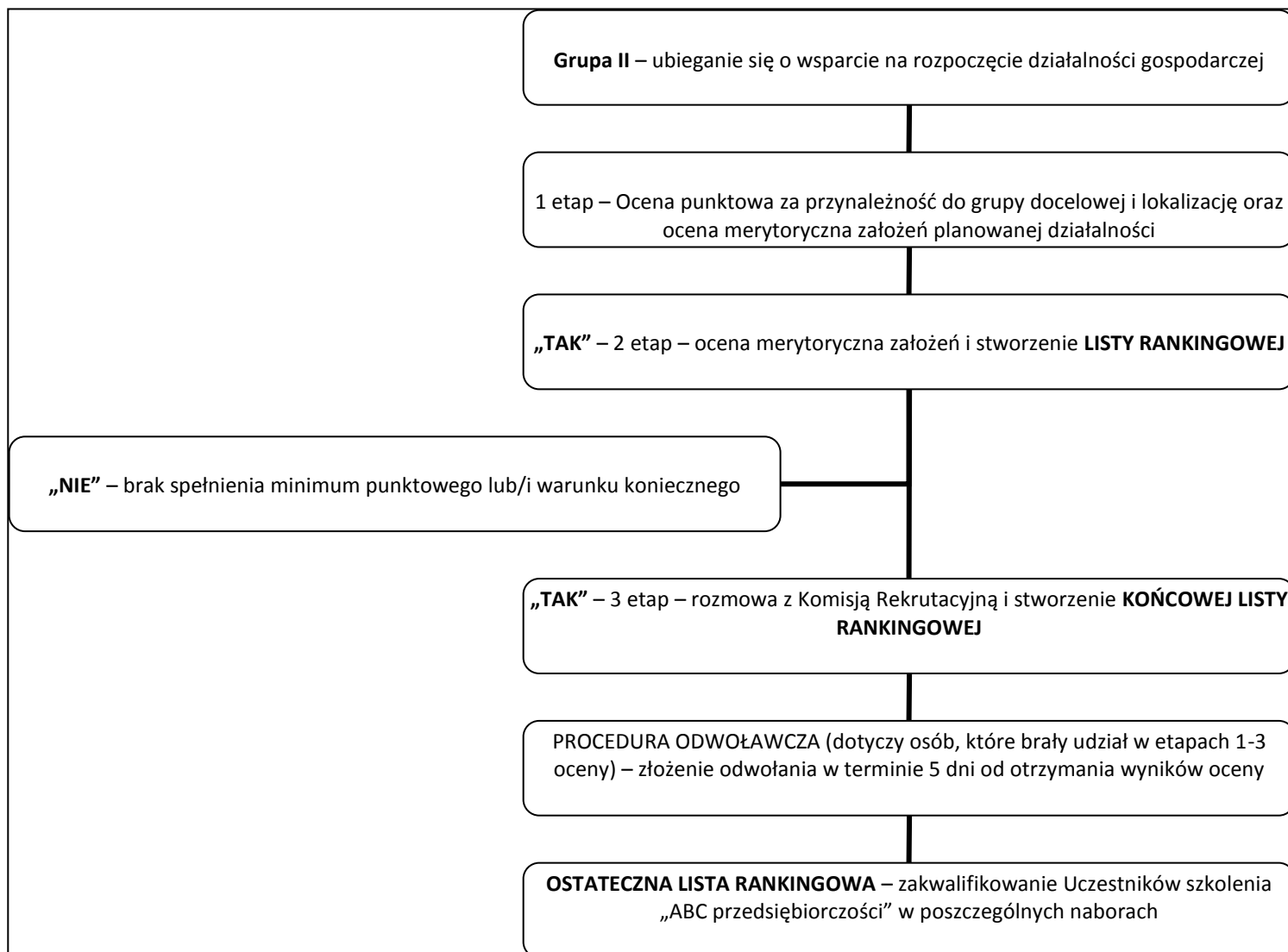


\* zakres kryteriów formalnych, które podlegają uzupełnieniu został wskazany w § 7 ust 4.





Schemat 2.



12. Komisja Rekrutacyjna dokona w ciągu 14 dni roboczych od zakończenia naboru formularzy rekrutacyjnych wyboru Kandydatów spełniających wymogi. Ocena Kandydata odbędzie się na podstawie formularzy rekrutacyjnych oraz rozmów kwalifikacyjnych z doradcą zawodowym. O miejscu Kandydata na liście rankingowej decyduje suma punktów uzyskanych w następujących obszarach:

- dla Grupy I: ocena punktowa za przynależność do grupy docelowej + ocena doradcy zawodowego,
- dla Grupy II: ocena punktowa za przynależność do grupy docelowej i lokalizację + ocena merytoryczna założeń planowanej działalności gospodarczej + ocena z rozmowy z Komisją Rekrutacyjną.

13. W sytuacji uzyskania równej liczby punktów przez osobę bezrobotną i/lub nieaktywną zawodowo i/lub zatrudnioną będącą w okresie wypowiedzenia umowy o pracę kolejność kwalifikacji jest





następująca:

- osoba bezrobotna,
- osoba nieaktywna zawodowo,
- osoba zatrudniona<sup>13</sup>.

14. Lista Uczestników Projektu zostanie ogłoszona na stronie internetowej projektu [www.pte.bydgoszcz.pl](http://www.pte.bydgoszcz.pl) w terminie 3 dni kalendarzowych od zakończenia analizy zgłoszeń i rozmów kwalifikacyjnych.
15. Osoby spełniające warunki udziału i minimum punktowe niezakwalifikowane do udziału w Projekcie utworzą listy rezerwowe.

### § 7 – Kryteria oceny formalnej formularzy rekrutacyjnych oraz oceny punktowej za przynależność do grupy docelowej i lokalizację

1. Oceny formalnej dokonują pracownicy Biura Projektu.
2. Poniżej w formie tabelarycznej zostały określone kryteria formalne oceny formularza rekrutacyjnego wraz z podstawą ich weryfikacji – dla Kandydatów do Grupy I:

Kategoria	Sposób weryfikacji	TAK / NIE
<b>I. Czy formularz rekrutacyjny Kandydata stanowi odpowiedź na ogłoszony nabór?</b>	zgodność przewidzianych form i lokalizacji wsparcia	tak/nie
<b>II. Czy formularz rekrutacyjny wpłynął we właściwym miejscu i czasie (tzn. w terminie ogłoszonego naboru)?</b>		tak/nie
<b>III. Czy Kandydat spełnia wszystkie warunki uczestnictwa w Projekcie?</b>		
ma ukończone 18 lat i jest przed 64 rokiem życia	dane zawarte w formularzu (PESEL)	tak/nie
jest zameldowany na pobyt stały lub czasowy w województwie kujawsko-pomorskim	dane zawarte w formularzu	tak/nie
należy do jednej z następujących kategorii: osoba pozostająca bez zatrudnienia, która utraciła pracę z przyczyn dotyczących zakładu pracy, w okresie nie dłuższym niż 6 miesięcy przed dniem przystąpienia do projektu lub osoba przewidziana do zwolnienia (tj. znajdująca się w okresie wypowiedzenia stosunku pracy lub stosunku służbowego) z przyczyn dotyczących zakładu pracy	świadectwo pracy i/lub wypowiedzenie umowy o pracę/stosunku służbowego	tak/nie
zakład pracy, z którego Kandydat został/zostanie zwolniony przechodzi procesy adaptacyjne i modernizacyjne	zaświadczenie od pracodawcy (wzór – zał. 4 do regulaminu) / treść świadectwa pracy lub wypowiedzenia umowy o pracę	tak/nie
jest zarejestrowany w odpowiednim powiatowym urzędzie pracy jako osoba bezrobotna lub poszukująca pracy	dane zawarte w formularzu	tak/nie

<sup>13</sup> Zgodnie z zaleceniami Instytucji Zarządzającej PO KL pomoc udzielana w ramach projektu powinna być odpowiednio dostosowana do uczestników w zależności od ich aktualnego statusu na rynku pracy. Oznacza to, że w pierwszej kolejności ze wsparcia powinny korzystać osoby, w przypadku których jest już pewność, że utracą zatrudnienie lub już je utraciły. Natomiast w przypadku osób, które są zagrożone zwolnieniem, ale jeszcze nie utraciły zatrudnienia, zasadność doboru dostępnych form wsparcia powinna być szczegółowo przeanalizowana pod względem ich finalnego efektu. Uzasadnione jest udzielenie takiej osobie pomocy szkoleniowej i doradczej, natomiast wsparcie finansowe na założenie własnej działalności dla takiej osoby byłoby uzasadnione dopiero po jej zwolnieniu lub w sytuacji, gdy zwolnienie jest wysoce prawdopodobne.





przyczyna wypowiedzenia umowy o pracę jest zgodna z jedną z poniższych: ZGR – zwolnienie grupowe WPI – wypowiedzenie ze strony pracodawcy z przyczyn nie dot. pracownika RET – redukcja etatów PRE– przyczyny ekonomiczne POI – porozumienie stron z przyczyn nie dotyczących pracownika LZD – likwidacja zakładu pracy	dane zawarte w formularzu	tak/nie
w ciągu 12 miesięcy poprzedzających dzień przystąpienia do projektu nie był zarejestrowany w Ewidencji Działalności Gospodarczej, Krajowym Rejestrze Sądowym, Centralnej Ewidencji i Informacji o Działalności Gospodarczej ani nie prowadził działalności na podstawie odrębnych przepisów (w tym m.in. działalności adwokackiej, komorniczej lub oświatowej)	oświadczenia stanowiące załącznik do formularza	tak/nie
nie pozostaje lub nie pozostawał w okresie ostatnich 2 lat w stosunku pracy lub innym (umowy cywilnoprawne) z Polskim Towarzystwem Ekonomicznym – Oddział w Bydgoszczy, Powiatowym Urzędem Pracy w Bydgoszczy, Urzędem Marszałkowskim w Toruniu lub wykonawcą w ramach Projektu	oświadczenia stanowiące załącznik do formularza	tak/nie
nie łączy lub nie łączył go z Liderem Projektu/Partnerem i/lub pracownikiem Lidera Projektu/Partnera/wykonawcy w ramach Projektu związek małżeński, stosunek pokrewieństwa i powinowactwa (w linii prostej lub bocznej do II stopnia) i/lub związek z tytułu przysposobienia, opieki i kurateli	oświadczenia stanowiące załącznik do formularza	tak/nie
<b>IV. Czy formularz zawiera wszystkie strony?</b>		tak/nie
<b>V. Czy wszystkie wymagane rubryki formularza zostały wypełnione?</b>		tak/nie
<b>VI. Czy Kandydat opatrzył formularz czytelnym podpisem oraz zaparafował wszystkie jego strony?</b>		tak/nie
<b>VII. Czy załączono wszystkie załączniki?</b>		
zał. 2a – zestaw oświadczeń – zaparafowany na każdej stronie i podpisany na ostatniej		tak/nie
zał. 4 – zaświadczenie od pracodawcy – poprawnie wypełnione, opatrzone podpisem i pieczętką (jeśli dotyczy)		tak/nie/ nie dot.
kopia świadectwa pracy i/lub wypowiedzenia umowy o pracę/stosunku służbowego potwierdzona za zgodność z oryginałem przez Kandydata		tak/nie
kopia orzeczenia o stopniu niepełnosprawności potwierdzona za zgodność z oryginałem przez Kandydata (jeśli dotyczy)		tak/nie/ nie dot.
<b>FORMULARZ REKRUTACYJNY SPEŁNIA WSZYSTKIE POWYŻSZE WYMAGANIA FORMALNE</b>		tak/nie
<b>FORMULARZ REKRUTACYJNY NIE SPEŁNIA WSZYSTKICH WYMAGAŃ FORMALNYCH, W TYM NIE SPEŁNIA WYMAGAŃ NIE PODLEGAJĄCYCH UZUPEŁNIENIU (I, II, III) – ODRZUCONY</b>		tak/nie
<b>FORMULARZ REKRUTACYJNY NIE SPEŁNIA WSZYSTKICH WYMAGAŃ FORMALNYCH, JEDNAK PODLEGAJĄ ONE MOŻLIWOŚCI UZUPEŁNIENIA (IV, V, VI, VII)</b>		tak/nie

3. Poniżej w formie tabelarycznej zostały określone kryteria formalne oceny formularza rekrutacyjnego wraz z podstawą ich weryfikacji – dla Kandydatów do Grupy II:

Kategoria	Sposób weryfikacji	TAK / NIE
<b>I. Czy formularz rekrutacyjny Kandydata stanowi odpowiedź na ogłoszony nabór?</b>	zgodność przewidzianych form i lokalizacji wsparcia	tak/nie
<b>II. Czy formularz rekrutacyjny wpłynął we właściwym miejscu i czasie (tzn. w terminie ogłoszonego</b>		tak/nie



naboru)?		
III. Czy Kandydat spełnia wszystkie warunki uczestnictwa w Projekcie?		
ma ukończone 18 lat i jest przed 64 rokiem życia	dane zawarte w formularzu (PESEL)	tak/nie
jest zameldowany na pobyt stały lub czasowy w województwie kujawsko-pomorskim	dane zawarte w formularzu	tak/nie
należy do jednej z następujących kategorii: osoba pozostająca bez zatrudnienia, która utraciła pracę z przyczyn dotyczących zakładu pracy, w okresie nie dłuższym niż 6 miesięcy przed dniem przystąpienia do projektu lub osoba przewidziana do zwolnienia (tj. znajdująca się w okresie wypowiedzenia stosunku pracy lub stosunku służbowego) z przyczyn dotyczących zakładu pracy	świadczenie pracy i/lub wypowiedzenie umowy o pracę/stosunku służbowego	tak/nie
zakład pracy, z którego Kandydat został/zostanie zwolniony przechodzi procesy adaptacyjne i modernizacyjne	zaświadczenie od pracodawcy (wzór – zał. 4 do regulaminu) / treść świadectwa pracy lub wypowiedzenia umowy o pracę	tak/nie
jest zarejestrowany w odpowiednim powiatowym urzędzie pracy jako osoba bezrobotna lub poszukująca pracy	dane zawarte w formularzu	tak/nie
przyczyna wypowiedzenia umowy o pracę jest zgodna z jedną z poniższych: ZGR – zwolnienie grupowe WPI – wypowiedzenie ze strony pracodawcy z przyczyn nie dot. pracownika RET – redukcja etatów PRE – przyczyny ekonomiczne POI – porozumienie stron z przyczyn nie dotyczących pracownika LZD – likwidacja zakładu pracy	dane zawarte w formularzu	tak/nie
w ciągu 12 miesięcy poprzedzających dzień przystąpienia do projektu nie był zarejestrowany w Ewidencji Działalności Gospodarczej, Krajowym Rejestrze Sądowym, Centralnej Ewidencji i Informacji o Działalności Gospodarczej ani nie prowadził działalności na podstawie odrębnych przepisów (w tym m.in. działalności adwokackiej, komorniczej lub oświatowej)	oświadczenia stanowiące załącznik do formularza	tak/nie
nie był karany za przestępstwo skarbowe oraz korzysta w pełni z praw publicznych i posiada pełną zdolność do czynności prawnych	oświadczenia stanowiące załącznik do formularza	tak/nie
nie był karany karą zakazu dostępu do środków, o których mowa w art. 5 ust. 3 pkt 1 i 4 ustawy z dnia 27 sierpnia 2009 r. o finansach publicznych (Dz. U. Nr 157, poz. 1240 z późn. zm.)	oświadczenia stanowiące załącznik do formularza	tak/nie
nie korzysta równolegle i nie będzie korzystać z innych środków publicznych na rozpoczęcie działalności gospodarczej, w tym na pokrycie tych samych wydatków związanych z podjęciem działalności gospodarczej (w tym zwłaszcza ze środków Funduszu Pracy, PFRON oraz w ramach Programu Operacyjnego Kapitał Ludzki, w tym Poddziałania 8.1.2 i Działania 6.2 na podjęcie i prowadzenie działalności gospodarczej)	oświadczenia stanowiące załącznik do formularza	tak/nie
w bieżącym roku kalendarzowym oraz dwóch poprzedzających go latach kalendarzowych nie otrzymał pomocy de minimis bądź też otrzymał pomoc de minimis z różnych źródeł i w różnych formach, której wartość brutto łącznie z pomocą, o którą ubiega się nie przekracza równowartości w złotych kwoty 200 000 euro, a w przypadku podmiotu, który miał zarejestrowaną działalność gospodarczą w sektorze transportu	oświadczenia stanowiące załącznik do formularza	tak/nie





drogowego pasażerskiego równowartości w złotych kwoty 200 000 euro, obliczonych według średniego kursu Narodowego Banku Polskiego obowiązującego w dniu udzielenia pomocy		
w stosunku do jego osoby nie toczy się żadne postępowanie egzekucyjne, ani też nie toczy się postępowanie sądowe lub administracyjne, które może zaowocować wszczęciem postępowania egzekucyjnego	oświadczenia stanowiące załącznik do formularza	tak/nie
nie orzeczono w stosunku do niego zakazu prowadzenia działalności gospodarczej, bądź też orzeczono w stosunku do niego zakaz prowadzenia działalności gospodarczej, który jednak obecnie go nie obowiązuje	oświadczenia stanowiące załącznik do formularza	tak/nie
nie pozostaje lub nie pozostawał w okresie ostatnich 2 lat w stosunku pracy lub innym (umowy cywilnoprawne) z Polskim Towarzystwem Ekonomicznym – Oddział w Bydgoszczy, Powiatowym Urzędem Pracy w Bydgoszczy, Urzędem Marszałkowskim w Toruniu lub wykonawcą w ramach Projektu,	oświadczenia stanowiące załącznik do formularza	tak/nie
nie łączy lub nie łączył go z Liderem Projektu/Partnerem i/lub pracownikiem Lidera Projektu/Partnera/wykonawcy w ramach Projektu związek małżeński, stosunek pokrewieństwa i powinowactwa (w linii prostej lub bocznej do II stopnia) i/lub związek z tytułu przysposobienia, opieki i kurateli	oświadczenia stanowiące załącznik do formularza	tak/nie
nie zalega z należnymi składkami w Zakładzie Ubezpieczeń Społecznych lub w Kasie Rolniczego Ubezpieczenia Społecznego	oświadczenia stanowiące załącznik do formularza	tak/nie
nie byłyby w stanie rozpocząć działalność gospodarczą w zakresie wskazanym w załączniku do formularza rekrutacyjnego z wykorzystaniem własnych środków gdyby nie otrzymały dotacji w ramach Projektu	oświadczenia stanowiące załącznik do formularza	tak/nie
nie ciąży na nim obowiązek zwrotu pomocy, wynikający z decyzji Komisji Europejskiej, uznającej pomoc za niezgodną z prawem lub ze wspólnym rynkiem	oświadczenia stanowiące załącznik do formularza	tak/nie
planuje rozpocząć działalność gospodarczą na terenie województwa kujawsko-pomorskiego	zał. 2 – założenia planowanej działalności	tak/nie
<b>IV. Czy formularz zawiera wszystkie strony?</b>		tak/nie
<b>V. Czy wszystkie wymagane rubryki formularza zostały wypełnione?</b>		tak/nie
<b>VI. Czy Kandydat opatrzył formularz czytelnym podpisem oraz zaparafował wszystkie jego strony?</b>		tak/nie
<b>VII. Czy załączono wszystkie załączniki?</b>		
zał. 2b – zestaw oświadczeń – zaparafowany na każdej stronie i podpisany na ostatniej		tak/nie
zał. 3 – założenia planowanej działalności – zaparafowany na każdej stronie i podpisany na ostatniej, WYPEŁNIONY W CAŁOŚCI KOMPUTEROWO		tak/nie
zał. 4 – zaświadczenie od pracodawcy – poprawnie wypełnione, opatrzone podpisem i pieczętką (jeśli dotyczy)		tak/nie/ nie dot.
kopia świadectwa pracy i/lub wypowiedzenia umowy o pracę/stosunku służbowego potwierdzona za zgodność z oryginałem przez Kandydata		tak/nie
kopia orzeczenia o stopniu niepełnosprawności potwierdzona za zgodność z oryginałem przez Kandydata (jeśli dotyczy)		tak/nie/ nie dot.
kserokopie zaświadczeń o otrzymanej wcześniej pomocy publicznej (jeśli dotyczy)		tak/nie/ nie dot.
<b>FORMULARZ REKRUTACYJNY SPEŁNIA WSZYSTKIE POWYŻSZE WYMAGANIA FORMALNE</b>		tak/nie
<b>FORMULARZ REKRUTACYJNY NIE SPEŁNIA WSZYSTKICH WYMAGAŃ FORMALNYCH, W TYM NIE SPEŁNIA WYMAGAŃ NIE PODLEGAJĄCYCH UZUPEŁNIENIU (I, II, III) – ODRZUCONY</b>		tak/nie
<b>FORMULARZ REKRUTACYJNY NIE SPEŁNIA WSZYSTKICH WYMAGAŃ FORMALNYCH, JEDNAK PODLEGAJĄ ONE MOŻLIWOŚCI UZUPEŁNIENIA (IV, V, VI, VII)</b>		tak/nie



4. Formularze rekrutacyjne niekompletne lub zawierające uchybienia formalne podlegają uzupełnieniu. Kandydat ma możliwość jednorazowego uzupełnienia złożonego formularza rekrutacyjnego w terminie 3 dni roboczych od dnia odebrania pisma informującego o powyższym. Uzupełnienie możliwe jest jedynie w przypadku wystąpienia następujących braków lub błędów oczywistych:
- brak podpisu,
  - niewypełnione pola w formularzu,
  - brak co najmniej jednej strony w formularzu,
  - brak któregoś z załączników.
- W przypadku braku prawidłowego uzupełnienia w wyznaczonym terminie, formularz zostaje odrzucony.
5. Pierwszym etapem oceny merytorycznej formularzy będzie przyznanie punktów za przynależność do grupy docelowej (w przypadku Grupy I) oraz za przynależność do grupy docelowej i za lokalizację (w przypadku Grupy II – dotyczy tylko 1-szej edycji (w 2014 roku)) – zgodnie z poniżej przedstawioną skalą punktową.

Kryterium		Sposób weryfikacji spełnienia kryterium	Liczba punktów
Status na rynku pracy	Osoba pozostająca bez pracy w okresie do 6 miesięcy	Na podstawie danych zawartych w formularzu	4
	Osoba przewidziana do zwolnienia		1
Kobieta			2
Osoby, które ukończyły 45 rok życia			3
Osoby przed ukończeniem 25 roku życia			2
Osoby zamieszkujące tereny wiejskie			2
Osoby niepełnosprawne			Kserokopia orzeczenia o stopniu niepełnosprawności potwierdzona za zgodność z oryginałem załączona do formularza

Dotyczy 1-szej edycji (w 2014 roku): w poszczególnych naborach do Grupy II skierowanych do Bydgoszczy i Włocławka mogą brać udział wszystkie osoby uprawnione z terenu całego województwa kujawsko-pomorskiego, jednak punkty za lokalizację służą zapewnieniu tego, aby w naborach skierowanych do poszczególnych regionów województwa miały szansę przede wszystkim osoby zamieszkujące te regiony.

Nabór skierowany do	Powiaty objęte dodatkowymi punktami za lokalizację	Liczba punktów
Bydgoszcz	m. Bydgoszcz, bydgoski, sępoleński, tucholski, świecki, chełmiński, m. Grudziądz, grudziądzki, wąbrzeski, nakielski, inowrocławski, żniński, mogileński	1,5
Włocławek	m. Włocławek, włocławski, m. Toruń, toruński, lipnowski,	1,5



	rypiński, golubsko-dobrzyński, brodnicki, radziejowski, aleksandrowski	
--	---	--

W ramach 2-giej edycji (w 2015 roku) punkty za lokalizację nie będą przyznawane – w ramach jednego planowanego naboru formularze będą mogły na takich samych warunkach złożyć osoby z całego województwa kujawsko-pomorskiego.

### **§ 8 – Kryteria oceny merytorycznej Kandydatów do Grupy I**

1. Doradca zawodowy podczas indywidualnego spotkania z potencjalnym Uczestnikiem Projektu, zamierzającym wziąć udział w szkoleniu/kursie zawodowym ocenia:
  - czy Kandydat ma sprecyzowaną i uzasadnioną potrzebę szkoleniową (0-7 punktów),
  - dotychczasowe doświadczenie i kwalifikacje zawodowe Kandydata (0-5 punktów),
  - czy Kandydat charakteryzuje się wyraźną chęcią podwyższenia swoich kwalifikacji (0-8 punktów).
2. Suma punktów za przynależność do grupy docelowej razem z oceną doradcy zawodowego stworzy notę końcową.
3. Zgodnie z ustalonymi notami końcowymi sporządzona zostanie lista rankingowa osób zakwalifikowaną do udziału w Grupie I oraz lista rezerwowa. Do udziału w Projekcie może zostać zakwalifikowana osoba, która uzyskała co najmniej 50% punktów z oceny merytorycznej, czyli 10 punktów (minimum punktowe). W przypadku równej liczby punktów Kandydatów przy ustalaniu kolejności na liście brana będzie pod uwagę opinia doradcy zawodowego oraz zasada określona w § 6 ust. 13.
4. Kandydaci, którzy zostaną zakwalifikowani do udziału w Projekcie poinformowani zostaną o tym fakcie pocztą elektroniczną na wskazany przez nich w formularzu rekrutacyjnym adres e-mail lub w przypadku braku adresu e-mail telefonicznie. W przypadku braku kontaktu informacja zostanie wysłana pocztą tradycyjną.
5. W przypadku rezygnacji osoby zakwalifikowanej do udziału, do Projektu może zostać zakwalifikowana osoba z listy rezerwowej, z zachowaniem kolejności na tej liście. Kolejne osoby z listy rezerwowej mogą przystąpić do Projektu do momentu, w którym przeprowadzonych zostanie nie więcej niż 20% obowiązkowych zajęć przewidzianych w ramach wsparcia szkoleniowo-doradczego.
6. Osoby zakwalifikowane do Projektu zobowiązane są do podpisania deklaracji uczestnictwa w projekcie oraz oświadczenia o niedokonaniu zmiany statusu na rynku pracy (nie dotyczy to zmiany statusu z osoby w okresie wypowiedzenia na osobę zwolnioną) oraz niezarejestrowaniu działalności gospodarczej w okresie od dnia złożenia dokumentów rekrutacyjnych do dnia podpisania deklaracji.

### **§ 9 – Kryteria oceny merytorycznej formularzy rekrutacyjnych dla osób ubiegających się o środki finansowe na rozpoczęcie działalności gospodarczej (Grupa II)**



1. Ocena formularzy rekrutacyjnych dla osób ubiegających się o wsparcie finansowe na rozpoczęcie działalności gospodarczej składać się będzie z 3 etapów: oceny formalnej (patrz § 7), merytorycznej i rozmowy z Komisją Rekrutacyjną.
2. Do oceny merytorycznej zakwalifikowane zostaną osoby, które złożyły formularze poprawne formalnie, lub uzupełniły braki w wyznaczonym terminie.
3. Pierwszej części oceny merytorycznej dokona Komisja Rekrutacyjna w skład której wejdą wszyscy pracownicy Projektu. Każdy formularz rekrutacyjny zostanie oceniony niezależnie przez dwóch losowo wybranych członków Komisji.
4. Zakres oceny merytorycznej formularzy rekrutacyjnych dla osób ubiegających się o środki finansowe na rozpoczęcie działalności gospodarczej oraz maksymalną liczbę punktów możliwą do uzyskania na etapie oceny merytorycznej przedstawia poniższa tabela:

Lp.	Kryterium oceny	Zakres oceny	Max liczba punktów
<b>1</b>	<b>Pomysł na działalność gospodarczą z wykorzystaniem niszy rynkowej</b>		<b>ogółem 13</b>
1a	Forma, rodzaj i miejsce (obszar) planowanej działalności oraz opis rodzajów usług/produktów/towarów oferowanych przez firmę	Ocena planowanej działalności z punktu widzenia doboru przedmiotu działania i obszaru oraz sektora i branży, a także planowanej oferty z uwzględnieniem jej dostosowania do rodzaju działalności.	3
1b	Charakterystyka klientów/odbiorców i planowany sposób docierania do nich oraz opis zaobserwowanego zapotrzebowania na ofertę	Ocena stopnia rozpoznania odbiorców produktów i/lub usług, ich potrzeb oraz doboru metod pozyskiwania poszczególnych grup klientów.	5
1c	Znajomość konkurencji z najbliższego otoczenia wraz z określeniem jej wpływu na planowaną działalność gospodarczą	Ocena rozeznania Kandydata w zakresie znajomości konkurencji, ewentualnych zagrożeń dla prowadzenia działalności, jak i pomysłów na ich przewyższenie.	5
<b>2</b>	<b>Wykształcenie i kwalifikacje oraz wykonywany zawód, doświadczenie i dodatkowe umiejętności przydatne w prowadzeniu planowanej działalności</b>	<b>Ocena przygotowania Kandydata do prowadzenia planowanej działalności z punktu widzenia jego wcześniejszych doświadczeń zawodowych oraz przygotowania teoretycznego.</b>	<b>ogółem 5</b>
	<b><u>WARUNEK KONIECZNY</u></b>	<b><u>W przypadku osób, które zamierzają otworzyć jednoosobową działalność gospodarczą, wymagających posiadania odpowiednich kwalifikacji umożliwiających samodzielne prowadzenie działalności – uprawnień do wykonywania zawodu (zgodnie z prawodawstwem krajowym) ich brak powoduje odrzucenie kandydata na etapie oceny merytorycznej.</u></b>	tak/nie*
<b>3</b>	<b>Szanse przetrwania zaplanowanej działalności gospodarczej</b>		<b>ogółem 10</b>



3a	Podstawowe założenia organizacyjne firmy	Ocena racjonalności założeń organizacyjnych (czy planowane jest samodzielne świadczenie usług, czy zakładane jest zawieranie umów na podwykonawstwo, czy plan obejmuje zatrudnienie pracowników, w jakim lokalu planowane jest prowadzenie działalności itp.).	5
3b	Motywacja do podjęcia własnej działalności gospodarczej	Ocena poziomu motywacji i zaangażowania w założenie planowanej działalności oraz świadomości Kandydata co do realiów jej prowadzenia. Szczególnie punktowana będzie umiejętność wskazania konkretnych szans i zagrożeń dla prowadzenia planowanej działalności, jak również wskazanie sposobów na przezwycięzenie zagrożeń.	5
<b>4</b>	<b>Umiejętność oszacowania wydatków inwestycyjnych</b>		<b>ogółem 6</b>
4a	Prawidłowość planu wydatków	Ocena racjonalności i niezbędności zaplanowanych zakupów oraz umiejętności Kandydata w zakresie tworzenia planów wydatków.	5
4b	Zasoby Kandydata przydatne do rozpoczęcia działalności	Ocena zasobów własnych (lokale, maszyny, środki pieniężne itp.) Kandydata, które bezpośrednio mogą ułatwić prowadzenie planowanej działalności.	1
<b>RAZEM</b>			<b>34</b>

\* zaznaczenie odpowiedzi „nie” powoduje dyskwalifikację

W ramach oceny Formularza rekrutacyjnego weryfikacji podlegać będzie plan zakupów, ze szczególnym uwzględnieniem ich zasadności z punktu widzenia prowadzenia planowanej działalności gospodarczej. Za wydatki na rozpoczęcie działalności gospodarczej należy rozumieć wydatki kluczowe i niezbędne do uruchomienia i prowadzenia działalności. W ramach jednorazowej dotacji inwestycyjnej możliwe jest sfinansowanie wydatków inwestycyjnych umożliwiających funkcjonowanie (powstanie) przedsiębiorstwa, a w szczególności:

- a) zakup sprzętu rozumianego jako środki trwałe, wartości niematerialne i prawne oraz pozostały sprzęt i wyposażenie (np. meble), dla których prowadzona jest ewidencja ilościowa lub ilościowo-wartościowa, w uzasadnionych przypadkach dopuszczalny jest zakup używanych środków trwałych. Ponadto, aby był możliwy zakup używanego środka trwałego muszą zostać spełnione poniższe warunki:
- sprzedający środek trwały musi wystawić deklarację określającą jego pochodzenie,
  - sprzedający środek trwały potwierdza w deklaracji, że w okresie ostatnich 7 lat używany środek trwały nie został zakupiony ze środków krajowych lub wspólnotowych,
  - cena zakupionego środka trwałego używanego nie może przekraczać jego wartości rynkowej i musi być niższa niż koszt podobnego nowego sprzętu – na co Uczestnik musi przedstawić potwierdzenie w postaci rzetelnego rozpoznania rynku,



- sprzedającym nie może być członek rodziny<sup>14</sup> lub osoba pozostająca w faktycznym pożyciu z Uczestnikiem lub osoba zamieszkująca pod tym samym adresem, co Uczestnik Projektu.
- b) dostosowanie budynków, pomieszczeń i miejsc pracy do podejmowanej działalności gospodarczej, przy czym koszt robót i materiałów budowlanych związanych z remontem, modernizacją bądź dostosowaniem pomieszczeń nienależących do Uczestnika Projektu, mogą być uznane za kwalifikowalne pod warunkiem zagwarantowania przez Uczestnika Projektu trwałości inwestycji (np. okres najmu i wypowiedzenia umowy jest dłuższy niż okres trwałości inwestycji) oraz przedstawienie zgody właściciela lokalu na dokonanie prac we wskazanym przez Uczestnika Projektu zakresie<sup>15</sup>. Podstawą uznania wydatków dotyczących robót i materiałów budowlanych związanych z remontem, modernizacją bądź dostosowaniem lokali należących do Uczestnika Projektu jest przedstawienie prawa własności do lokalu,
- c) zakup środków obrotowych pod warunkiem, że są one niezbędne do prawidłowej realizacji i osiągnięcia celów realizowanej inwestycji oraz odpowiednio uzasadnione, jednak w wysokości nie przekraczającej 15% wnioskowanej kwoty dotacji inwestycyjnej.

Przy tworzeniu planu wydatków należy uwzględnić, iż okres wydatkowania środków finansowych z dotacji nie może przekroczyć 2 miesięcy od momentu założenia działalności gospodarczej. W uzasadnionych przypadkach termin ten może zostać przedłużony na wniosek Uczestnika Projektu złożony nie później niż w na 7 dni kalendarzowych przed ostatecznym terminem poniesienia wydatków określonym w *Umowie na otrzymanie jednorazowej dotacji inwestycyjnej* wraz z dokumentacją umożliwiającą jego prawidłową ocenę.

5. Podczas oceny merytorycznej formularzy będzie można otrzymać maksymalnie 34 punkty.
6. Zakwalifikowanie do kolejnego etapu oceny jest możliwe w sytuacji spełnienia kryteriów formalnych, uzyskania co najmniej 50% punktów ze średniej oceny merytorycznej dwóch członków Komisji Oceniającej, tzn. 17 punktów oraz spełnienie warunku koniecznego dotyczącego wykształcenia/kwalifikacji/uprawnień do wykonywania danego zawodu.
7. W przypadku gdy różnica ocen dwóch członków Komisji Rekrutacyjnej wynosić będzie 8 lub więcej punktów, formularz rekrutacyjny zostanie poddany ocenie Kierownika Projektu (trzecia ocena). W takim przypadku brana będzie pod uwagę średnia ocen wyciągana z dwóch najbardziej zbliżonych ocen.
8. Na żadnym etapie procesu rekrutacyjnego o przyjęciu do Projektu nie będzie decydowała kolejność zgłoszeń.
9. Na każdym etapie procesu rekrutacyjnego możliwa jest dyskwalifikacja Kandydata w przypadku zadeklarowania danych niezgodnych ze stanem faktycznym.
10. W ramach 1 edycji (w 2014 roku) planowane jest objęcie wsparciem na rozpoczęcie działalności gospodarczej 37 osób, wybranych spośród 44 uczestników szkolenia „ABC przedsiębiorczości”, podzielonych na cztery grupy – po dwie w Bydgoszczy i Włocławku. Docelowa, optymalna liczebność

<sup>14</sup> Pod pojęciem członka rodziny rozumie się małżonkę/małżonka oraz osobę znajdującą się w stosunku pokrewieństwa lub powinowactwa w linii prostej, a także pokrewieństwa lub powinowactwa w linii bocznej do drugiego stopnia.

<sup>15</sup> Umowy najmu oraz oświadczenie właściciela lokalu z wyrażeniem zgody na dokonanie prac we wskazanym przez Uczestnika zakresie wymagane będą jako załącznik do biznesplanu dopiero po zakwalifikowaniu Kandydata do udziału w Projekcie.



grup wynosi 11 osób i 9 dotacji na każdy nabór. W ramach 2 edycji (w 2015 roku) planowane jest objęcie wsparciem na rozpoczęcie działalności gospodarczej 8 osób, wybranych spośród 10 uczestników szkolenia „ABC przedsiębiorczości”.

11. Po ocenie merytorycznej formularzy rekrutacyjnych przygotowana zostanie lista rankingowa na podstawie zsumowania liczby punktów z oceny merytorycznej oraz za przynależność do grupy docelowej i lokalizację (punkty za lokalizację nie dotyczą 2-giej edycji – w 2015 roku). Na liście rankingowej w kolejności od najwyższej do najniższej liczby punktów uszeregowane zostaną osoby, których formularze spełniły minimum punktowe (17 punktów) i warunek konieczny. W sytuacji uzyskania równej liczby punktów przez osobę bezrobotną i/lub nieaktywną zawodowo i/lub zatrudnioną będącą w okresie wypowiedzenia umowy o pracę kolejność kwalifikacji jest następująca:

- osoba bezrobotna,
- osoba nieaktywna zawodowo,
- osoba zatrudniona.

W przypadku dalszego braku możliwości wyboru Kandydatów będą stosowane kolejne kryteria:

- liczba punktów uzyskana za uzasadnienie chęci podjęcia działalności gospodarczej (punkt 9 w zał. 3 – założenia planowanej działalności),
- ostatecznym kryterium wyboru jest mniejsza rozbieżność między ocenami członków Komisji Oceniającej.

12. W skład Komisji Rekrutacyjnej na kolejnym etapie rekrutacji wchodzi doradca zawodowy i pracownicy Biura Projektu.

13. Celem kolejnego etapu rekrutacji, tj. rozmowy z Komisją Rekrutacyjną jest weryfikacja predyspozycji Kandydata do samodzielnego założenia i prowadzenia działalności gospodarczej (ocena pod względem m.in. samodzielności, przedsiębiorczości – na podstawie testu predyspozycji do prowadzenia DG, odpowiedzialności, umiejętności planowania, myślenia analitycznego oraz sumienności).

14. Na spotkanie z Komisją Rekrutacyjną w ramach każdego naboru zostaną zaproszone maksymalnie 22 pierwsze osoby z listy rankingowej. W przypadku zaproszenia mniejszej liczby osób możliwe jest zaproszenie większej liczby Kandydatów w kolejnych naborach (nie dotyczy 2-giej edycji – w 2015 roku).

15. W trakcie rozmowy z Komisją Rekrutacyjną Kandydat przedstawia do wglądu dowód osobisty oraz oryginały dokumentów poświadczających wykształcenie, doświadczenie, posiadane licencje itp. związane z planowaną działalnością gospodarczą (zadeklarowane w formularzu rekrutacyjnym).

16. Doradca zawodowy może przyznać od 0 do 8 punktów, licząc co 0,5 punktu na podstawie następujących zakresów oceny:

Lp.	Zakres oceny	Max liczba punktów
1	Znajomość branży, w której planowane jest rozpoczęcie działalności gospodarczej	2



2	Potwierdzenie posiadania doświadczenia, umiejętności i kwalifikacji niezbędnych do prowadzenia działalności	2
3	Wykazanie zaangażowania i motywacji do podjęcia działalności	2
4	Predyspozycje przedsiębiorcze – samodzielność, odpowiedzialność, umiejętność planowania, analitycznego myślenia	2
<b>RAZEM</b>		<b>8</b>

Zakwalifikowanie do udziału w Projekcie jest możliwe tylko i wyłącznie w przypadku spełnienia minimum punktowego, tj. uzyskania sumy punktów na poziomie co najmniej 50% maksymalnej liczby punktów przyznawanej przez doradcę, tzn. 4 punkty oraz co najmniej 1 punktu w każdym z zakresów oceny.

17. Ocena doradcy zostanie doliczona do oceny punktowej za przynależność do grupy docelowej i lokalizację (punkty za lokalizację nie dotyczą 2-giej edycji – w 2015 roku) oraz do oceny merytorycznej (z listy rankingowej), tworząc końcową notę.
18. Po rozmowie z Komisją Rekrutacyjną w poszczególnych naborach zostaną stworzone końcowe listy rankingowe, na których zostaną umieszczone osoby, których formularze spełniły minimum punktowe (4 punkty w trakcie rozmowy z Komisją Rekrutacyjną).
19. W sytuacji uzyskania równej liczby punktów przez osobę bezrobotną i/lub nieaktywną zawodowo i/lub zatrudnioną będącą w okresie wypowiedzenia umowy o pracę kolejność kwalifikacji jest następująca:
  - osoba bezrobotna,
  - osoba nieaktywna zawodowo,
  - osoba zatrudniona.

W przypadku dalszego braku możliwości uszeregowania Kandydatów, kolejnymi kryteriami branymi pod uwagę przy ustalaniu końcowej listy rankingowej:

- liczba punktów uzyskana za uzasadnienie chęci podjęcia działalności gospodarczej (punkt 9 w zał. 3 – założenia planowanej działalności),
  - nota przyznana przez doradcę zawodowego w trakcie rozmowy z Komisją Rekrutacyjną,
  - ostatecznym kryterium wyboru jest mniejsza rozbieżność ocenami członków Komisji Oceniającej.
20. W przypadku uzyskania równej noty końcowej przez osoby mogące wejść do Projektu z listy rezerwowej stosowana jest procedura przedstawiona w § 9. ust. 19.
  21. Końcowe listy rankingowe dostępne będą w Biurze Projektu oraz na stronie internetowej Projektu.
  22. Kandydaci o wynikach oceny wg końcowej listy rankingowej poinformowani zostaną pocztą elektroniczną na wskazany przez nich w formularzu rekrutacyjnym adres e-mail lub w przypadku braku adresu e-mail telefonicznie. W przypadku braku kontaktu informacja zostanie wysłana pocztą tradycyjną.
  23. Na pisemny wniosek Kandydata (w formie pisemnej lub elektronicznej) formularze rekrutacyjne wraz z kartami oceny merytorycznej zostaną wysłane pocztą elektroniczną lub tradycyjną.
  24. Kandydaci do udziału w Projekcie są zobowiązani do potwierdzenia odbioru wiadomości e-mail lub listu z wynikami oceny formularza rekrutacyjnego. W przypadku nieotrzymania w przeciągu 10 dni roboczych od terminu opublikowania list rankingowych na stronie www Projektu wiadomości e-mail





- bądź listu z wynikami oceny formularza rekrutacyjnego Kandydat zobowiązany jest do telefonicznego kontaktu z Biurem Projektu.
25. Kandydat do uczestnictwa w Projekcie, który w wyniku przeprowadzonej rekrutacji nie zakwalifikował się do Projektu może, w terminie do 5 dni licząc od dnia otrzymania przez niego informacji o wynikach oceny, dostarczyć do Biura Projektu pisemne odwołanie od decyzji Komisji Rekrutacyjnej (za dopuszczalną formę uznaje się także przesłanie w ww. terminie odwołania drogą elektroniczną (e-mail/fax), przy czym dostarczenie jego formy pisemnej musi nastąpić nie później niż w ciągu następujących 2 dni roboczych).
  26. Odwołanie jest rozpatrywane w ciągu 15 dni przez co najmniej 1 osobę będącą członkiem Komisji Rekrutacyjnej, przy czym nie może to być ta sama osoba, która wcześniej dokonywała oceny danego kandydata.
  27. Poinformowanie osób, które wniosły odwołanie, w terminie do 5 dni licząc od dnia zakończenia procedury odwoławczej, o wyniku powtórnej oceny wraz z pouczeniem ich, że podjęta decyzja w tym zakresie jest wiążąca i ostateczna.
  28. Sporządzenie ostatecznej listy rankingowej Uczestników Projektu w terminie 5 dni licząc od dnia poinformowania wszystkich Kandydatów o ostatecznych wynikach oceny (w wyniku przeprowadzenia procedury odwoławczej możliwe są zmiany w kolejności Kandydatów na liście w stosunku do końcowej listy rankingowej) i podanie jej do publicznej wiadomości (na stronie [www.pte.bydgoszcz.pl](http://www.pte.bydgoszcz.pl)).
  29. W ramach 1-szej edycji (w 2014 roku) z ostatecznej listy rankingowej we wszystkich czterech naborach zostanie zakwalifikowanych nie więcej niż 11 pierwszych osób, a nie mniej niż 8 osób. W przypadku mniejszej niż 8 liczby formularzy spełniających minimum punktowe na liście ostatecznej rozpoczęcie szkolenia „ABC przedsiębiorczości” zostanie wstrzymane do momentu zebrania wymaganej liczby Uczestników. W przypadku zakwalifikowania w którymś z naborów mniejszej liczby Kandydatów niż 11, możliwe jest zakwalifikowanie w kolejnych etapach większej liczby osób, bądź w ostatnim etapie zakwalifikowanie osób z list rezerwowych z poprzednich naborów. W przypadku braku zakwalifikowania wystarczającej liczby osób we wszystkich czterech naborach możliwe jest otwieranie kolejnych naborów. W ramach 2-giej edycji (w 2015 roku) z ostatecznej listy rankingowej zostanie zakwalifikowanych nie więcej niż 10 pierwszych osób, a nie mniej niż 8 osób. W przypadku mniejszej niż 8 liczby formularzy spełniających minimum punktowe na liście ostatecznej rozpoczęcie szkolenia „ABC przedsiębiorczości” zostanie wstrzymane do momentu zebrania wymaganej liczby Uczestników.
  30. W przypadku rezygnacji osoby zakwalifikowanej z udziału w Projekcie, do Projektu może zostać zakwalifikowana osoba z listy rezerwowej, z zachowaniem kolejności na tej liście.
  31. Kolejne osoby z listy rezerwowej mogą przystąpić do Projektu do momentu, w którym przeprowadzonych zostanie nie więcej niż 20% obowiązkowych zajęć przewidzianych w ramach wsparcia szkoleniowo-doradczego.
  32. Osoby zakwalifikowane do Projektu zobowiązane są do podpisania deklaracji uczestnictwa w projekcie oraz oświadczenia o niedokonaniu zmiany statusu na rynku pracy (nie dotyczy zmiany statusu z osoby w okresie wypowiedzenia na osobę zwolnioną) oraz niezarejestrowaniu działalności gospodarczej w okresie od dnia złożenia dokumentów rekrutacyjnych do dnia podpisania deklaracji.





33. Sporządzony zostanie protokół z prac Komisji Rekrutacyjnej w terminie do 14 dni licząc od dnia ogłoszenia ostatecznej listy rankingowej.
34. Na etapie podpisywania *Umowy na otrzymanie jednorazowej dotacji inwestycyjnej* Uczestnik Projektu zobowiązany będzie do przedstawienia zabezpieczenia zwrotu przyznanych środków finansowych na rozpoczęcie działalności gospodarczej. Zabezpieczenie musi zostać złożone w dwóch formach – obowiązkowo w formie weksla własnego oraz w drugiej formie zaakceptowanej przez Realizatora Projektu:
- q) Weksel z poręczeniem wekslowym (obowiązkowo 2 poręczycieli; poręczycielem może być osoba, która posiada źródło stałych dochodów, z wyłączeniem świadczeń socjalnych)<sup>16</sup>,
  - r) Weksel z poręczeniem wekslowym banku lub spółdzielczej kasy oszczędnościowo-kredytowej,
  - s) Hipoteka,
  - t) Poręczenie według prawa cywilnego (obowiązkowo 2 poręczycieli),
  - u) Blokada rachunku bankowego,
  - v) Akt notarialny o poddaniu się egzekucji przez dłużnika.

Każda z w/w form zabezpieczenia będzie obowiązkowo wymagała zadeklarowania zgody współmałżonka Uczestnika Projektu. Koszt zabezpieczenia przedstawionego przez Uczestników Projektu jest wydatkiem niekwalifikowanym w ramach wniosku o dotację.

#### § 10 – Usługa szkoleniowo-doradcza

1. Wsparcie szkoleniowo-doradcze realizowane jest na podstawie *Umowy na świadczenie usług szkoleniowo-doradczych*, zawieranej pomiędzy Polskim Towarzystwem Ekonomicznym – Oddział w Bydgoszczy, a Uczestnikiem Projektu.
2. Nieodpłatne szkolenia / kursy / warsztaty będą realizowane w wymiarze i zakresie określonym w § 4.
3. W odniesieniu do Grupy I warunkiem ukończenia udziału w Projekcie jest frekwencją na poziomie min. 80 % godzin szkolenia zajęć. Nieusprawiedliwiona nieobecność na szkoleniach/innych zajęciach przekraczająca 20% godzin będzie równoznaczna z rezygnacją z udziału w Projekcie.
4. W odniesieniu do Grupy II podstawowym kryterium starania się o pomoc finansową oferowaną w Projekcie będzie ukończenie usługi doradczo-szkoleniowej z frekwencją na poziomie min. 80 % godzin zajęć. Nieusprawiedliwiona nieobecność na szkoleniach/innych zajęciach przekraczająca 20% godzin będzie równoznaczna z rezygnacją z udziału w projekcie.

<sup>16</sup> Wymogi dla Poręczycieli:

- Minimalna kwota brutto przychodu miesięcznego w przypadku dotacji inwestycyjnej do 25 000 PLN wynosi **2 000 PLN** na każdego z poręczycieli.
- Minimalna kwota brutto przychodu miesięcznego w przypadku dotacji inwestycyjnej powyżej 25 000 PLN wynosi **2 500 PLN** na każdego z poręczycieli.
- W przypadku osób fizycznych będących poręczycielami wymagane będzie przedstawienie zaświadczenia z zakładu pracy – mieszczącego się na terytorium RP – o średniej wysokości wynagrodzenia z 3 ostatnich miesięcy oraz o okresie zatrudnienia.
- Poręczycielem może być również osoba prowadząca działalność gospodarczą, w tym przypadku wymagane będzie przedstawienie kopii PIT-u za poprzedni rok obrotowy z potwierdzeniem jego złożenia w US, potwierdzonej za zgodność z oryginałem.
- W przypadku, gdy poręczycielem będzie emeryt jego wiek nie może przekraczać 75 lat, w tym przypadku wymagane będzie przedstawienie ostatniego odcinka z emerytury.
- W przypadku, gdy poręczycielem będzie rolnik wymagane będzie przedstawienie zaświadczenia z Urzędu Gminy o dochodach z gospodarstwa rolnego bądź innego dokumentu potwierdzającego spełnienie wymogów dochodowych określonych dla poręczycieli.





## **§ 11 – Poradnictwo zawodowe**

Przez cały okres trwania Projektu uczestnicy z Grupy I objęci będą obowiązkowym wsparciem doradcy zawodowego (na etapie tworzenia IPD), pośrednika pracy oraz psychologa. Dokonywany będzie monitoring pracodawców poszukujących pracowników i prowadzona będzie selekcja firm zgodnych z profilem i oczekiwaniami Uczestników.

## **§ 12 – Zasady monitoringu Uczestników**

1. Uczestnicy zobowiązani są każdorazowo do potwierdzania swojej obecności w każdej z form wsparcia. Potwierdzenie obecności następuje poprzez złożenie podpisu na liście obecności (dot. szkoleń) i karcie doradczej (dot. spotkań z psychologiem / z pośrednikiem pracy).
2. Zgodnie z wymogami Projektu wszyscy Uczestnicy podlegają procesowi monitoringu, mającemu na celu ocenę skuteczności działań podjętych w ramach Projektu.
3. Uczestnicy szkoleń zobowiązani są do wypełniania testów i ankiet monitorujących w trakcie uczestnictwa w Projekcie oraz po jego zakończeniu.
4. W celu przeprowadzenia procesu monitoringu i ewaluacji Uczestnicy Projektu są zobowiązani do udzielania informacji na temat rezultatów uczestnictwa w Projekcie przedstawicielom Urzędu Marszałkowskiego Województwa Kujawsko-Pomorskiego w Toruniu lub podmiotu upoważnionego przez Urząd Marszałkowski Województwa Kujawsko-Pomorskiego w Toruniu.

## **§ 13 – Warunki rezygnacji**

1. Uczestnik może zrezygnować z udziału w Projekcie bez ponoszenia kosztów w następujących sytuacjach:
  - zmieni status bezrobotnego na status osoby pracującej (tj. znajdzie pracę);
  - uzasadnionych przypadkach losowych, niezależnych od Uczestnika (wymagane jest udokumentowanie i uzasadnienie rezygnacji).
2. W sytuacji wyżej nie wymienionych Uczestnik ponosi koszt z tytułu rezygnacji w Projekcie (wykaz kosztów stanowi załącznik nr 10 do Regulaminu).
3. Uczestnik Projektu który podjął zatrudnienie w trakcie udziału w Projekcie, lub w okresie do 3 miesięcy po jego zakończeniu zobowiązany jest dostarczyć do Biura Projektu dokument potwierdzający fakt podjęcia zatrudnienia (kserokopię umowy o pracę, zaświadczenie od pracodawcy) – w momencie podjęcia zatrudnienia oraz po okresie 3 miesięcy.

## **§ 12 – Postanowienia końcowe**

1. W sprawach spornych lub nieuregulowanych w Regulaminie ostateczna decyzja należy do Kierownika Projektu. Kontakt z Kierownikiem Projektu możliwy jest za pośrednictwem Biura Projektu.



2. Lider Projektu zastrzega sobie możliwość wprowadzenia zmian do Regulaminu po uprzedniej akceptacji tych zmian przez Urząd Marszałkowski w Toruniu. Zmodyfikowany Regulamin niezwłocznie umieszczony zostanie na stronie internetowej Projektu oraz będzie do wglądu w Biurze Projektu.

**Wykaz załączników do Regulaminu rekrutacji Uczestników:**

- Załącznik 1 – Formularz rekrutacyjny
- Załącznik 2a – Zestaw oświadczeń (Grupa I)
- Załącznik 2b – Zestaw oświadczeń (Grupa II)
- Załącznik 3 – Założenia planowanej działalności
- Załącznik 4 – Zaświadczenie od pracodawcy
- Załącznik 5 – Karta oceny formalnej formularza rekrutacyjnego (Grupa I)
- Załącznik 6 – Karta oceny formalnej formularza rekrutacyjnego (Grupa II)
- Załącznik 7 – Karta oceny merytorycznej formularza rekrutacyjnego (Grupa I)
- Załącznik 8 – Karta oceny merytorycznej formularza rekrutacyjnego (Grupa II)
- Załącznik 9 – Karta dla Komisji Rekrutacyjnej (Grupa II)
- Załącznik 10 – Koszty z tytułu rezygnacji
- Załącznik 11 – Wzór umowy na świadczenie usług szkoleniowo-doradczych (Grupa I)

